



በኢትዮጵያ ፌዴራላዊ ዲሞክራሲያዊ ሪፐብሊክ
የጤና ጥበቃ ሚኒስቴር

**የከተማ ጤና ኤክስፔንሽን
ፕሮግራም አተገባበር መመሪያ
(የተከለሰ)**

መጋቢት 2007 ዓ.ም.

አዲስ አበባ

ማግኘት

1. መግቢያ 3

2. ትርጓሜ..... 4

3. የከተማ ጤና ኤክስቴንሽን ዓላማ..... 4

4. የአፈጻጸም ስልቶች..... 5

5. መርሆዎች..... 7

6. የከተማ ጤና ኤ ክስቴንሽን ፕሮግራም አተገባበር 8

 6.1 የፕሮግራሙ አድረጃጀትና አሰራር..... 8

 6.2 የሞዴል ቤተሰብ ስልጠና..... 11

 6.3 የከተማ ጤና ኤክስቴንሽን ፓኬጆች ይዘትና የሚተገበርባቸው ስፍራዎች..... 13

7. ተግባርና ሀላፊነት 24

8. የከተማ ጤና ኤክስቴንሽን ፕሮግራም የድጋፍና ክትትል ማዕቀፍ..... 30

 8.1 መረጃዎችን በቋሚነት መመዘገብና ሪፖርት ማድረግ (Automated)..... 30

 8.2 በቋሚነት መገምገም (Periodic reviews)..... 30

 8.3 ድጋፋዊ ክትትልና ኢንሰፔክሽን 31

 8.4 የከተማ ጤና ኤክስቴንሽን ፕሮግራም ስኬታማነት አመለካኾች 32

1. መግቢያ

ኢትዮጵያ በከተሞች የሚኖሩ ህዝቦች በጣም አናሳ ከሆኑባቸው ሀገሮች የምትመደብ ስትሆን 17% ብቻ የሚሆነው የህብረተሰብ ክፍል በከተሞች ይኖራል። እንደ ኢትዮጵያ ማዕከላዊ የእስታትስቲክስ ኤጀንሲ መረጃ መሠረት በአጠቃላይ 952 ከተሞች ይገኛሉ። ነገር ግን በአሁኑ ወቅት ከተሞች በጣም በፍጥነት እያደጉ ከሚገኙባቸው የአለም ሀገራት ለመመደብ ችላለች። እ.ኤ.አ በ2050 42% የሚሆነው የህብረተሰብ ክፍል በከተሞች ይኖራል ተብሎ ይገመታል። ፈጣን የሆነ የከተማነት መጨመር በማህበራዊ፣ ኢኮኖሚያዊ እና ስነ ህዝባዊ ሁኔታዎች ላይ ለውጥ ያስከትላል ተብሎ ይገመታል። ከዚህም በተጨማሪ በሽታዎች ስርጭት፣ ዓይነትና መንስኤዎች እንዲሁም ማህበራዊና ባህላዊ ሁኔታዎች ላይ ተፅዕኖ የሚኖራቸው ስለሆነ፣ ሊኖሩ የሚችሉ ለውጦችን ያገናዘበ የጤና ሥርዓት መንደፍ አስፈላጊ ነው።

የተለያዩ ጥናቶች እንደሚያመለክቱት በኢትዮጵያ ተላላፊ እና ተላላፊ ያልሆኑ በሽታዎች ከፍተኛ ችግር እያስከተሉ ነው። የኤች አይ ቪ ስርጭት መጠን ከገጠር አካባቢዎች ጋር ሲነጻጸር ከፍተኛ ልዩነት ያለው ሲሆን በከተማ 4.8% እና በገጠር 0.8% ነው። የቲቢ ስርጭትም ሲታይ ከ100,000 ህዝብ 63 ሰዎች በቲቢ በሽታ ይያዛሉ ተብሎ ይገመታል። የእናቶችና የህጻናት የጤና ሁኔታ መሻሻል እየታየ ቢሆንም አሁንም ችግሮችን በሚፈለገው መጠን ለመቅረፍ በሃገሪቱ በርካታ ሥራዎችን መሥራት እንደሚጠበቅ ያሳያል። ተላላፊ ያልሆኑ በሽታዎች ስርጭትም በተለይ በከተሞች አካባቢ በከፍተኛ መጠን እየጨመረ ይገኛል። በአዲስ አበባ የተካሄደ ጥናት ውጤት እንደሚያመለክተው 51% ያክል ሞት የሚመዘገበው ተላላፊ ባልሆኑ በሽታዎች ጋር ተያያዥ በሆኑ የጤና ችግሮች ሲሆን 6% ያክል በአደጋ ምክንያት ህይወታቸውን ያጣሉ። ጥናቱ በአጠቃላይ በአዲስ አበባ ለሚኖረው ሞት ዋና ምክንያት በቀዳሚነት ተላላፊ ያልሆኑ በሽታዎች እንደሆኑ ያሳያል።

አራተኛው የጤናው ዘርፍ የልማት መርሃ ግብር (2009-2014) ትግበራ ውስጥ አንዱ የትኩረት አቅጣጫ የነበረው በከተማ የጤና አገልግሎቶችን ማጠናከር እና ማስፋፋት ሲሆን ለዚህም የከተማ የጤና ኤክስቴንሽን ፕሮግራምን እንደ ቁልፍ ስትራቴጂ በመንደፍ ተግባራዊ ተደርጓል። የከተማ የጤና ኤክስቴንሽን ፕሮግራም መሻሻ ያደረገው ከገጠሩ የጤና ኤክስቴንሽን ፕሮግራም ተሞክሮ በመውሰድ ሲሆን ትኩረቱም ጤናን ማበልጸግና በሽታ መከላከል ነው። የከተማ ጤና ኤክስቴንሽን መሰረታዊ መርህ ቤተሰብን መሠረት ያደረገ የጤና ማበልጸግ፣ በሽታ መከላከልና የቅብብሎሽ ሥርዓትን ማጠናከር ነው። በዚህ አኳያ የከተማ ጤና ኤክስቴንሽን ፕሮግራም ትግበራ ሂደትም የተፈለገውን ያህል ባይሆንም፣ የተመዘገቡ ለውጦች መኖራቸውን ለመገንዘብ ተችሏል። ስለሆነም በትግበራ ወቅት የተስተዋሉ ችግሮችን በመቅረፍ በአፈጻጸም ሂደት የተገኙ ምርጥ ተሞክሮዎችን በማካተትና የሃገሪቱ ቀጣይ የጤና አገልግሎቶች ፍላጎትን መሠረት አድርጎ ክለሳ ማድረግ አስፈልጓል።

በዚህ መመሪያ የፕሮግራሙ ዓላማዎች፣የአፈጻጸም ስልቶች፣ አደረጃጀትና አሠራር፣ የፓኬጆች ይዘት፣ተግባርና ሀላፊነት እንዲሁም የክትትልና ግምገማ አግባቦች ተካተዋል።

2. ትርጓሜ

የጤና ኤክስቴንሽን ፕሮግራም

የጤና ኤክስቴንሽን ፕሮግራም በፓኬጅ መልክ የተዘጋጀ መሰረታዊ የጤና አገልግሎት ዋነኛ አካል ሲሆን ቤተሰብንና ማህበረሰብን ማዕከል በማድረግ በሰላጠኑ የጤና ኤክስቴንሽን ባለሙያዎች አማካኝነት የሚተገበር ጤናን በማበልፀግና በሽታን በመከላከል ህብረተሰቡ የራሱን ጤና የሚወስንበትና እርምጃ የሚወስድበት የጤና አገልግሎት ነው።

ቤተሰብ:

በዚህ ዕሉፍ ቤተሰብ ማለት በአንድ ቤት ውስጥ የሚኖሩ የአባ/አማወራዎች አባላት ማለት ነው።

ማህበረሰብ:

ማህበረሰብ ማለት የህዝቦች ስብስብ" ለረጅም ጊዜ አንድ ላይ በተወሰነ መልክዓ ምድር አቀማመጥ በመኖር ያካበቱት የራሳቸው የሆነ ጠንካራ ትስስርና ተሞክሮ ያላቸው ሕዝቦች ናቸው። በተጨማሪም አብሮ በመኖር ሂደት በባህል፤በወግ፤ እሴቶች፤ወ.ዘ.ተ ጠንካራ ግንኙነት ያላቸው ማለት ነው።

የጤና ማስፋት ስትራቴጂ

የጤና ማስፋት ስትራቴጂ ማለት በጤና ኤክስቴንሽን ፕሮግራም የተመዘገቡ ምርጥ ተሞክሮዎችን በመቀመር በአንድ ጊዜ ለሁሉም ቤተሰቦች የምናዳርስበት፤ በዚህ ሂደትም ማነቆዎችን የምንለይበትና የምንፈታበት እንዲሁም የማስፈፀም አቅማችንን በመገንባት ሁሉም ቤተሰቦች የጤና ኤክስቴንሽን ፓኬጆችን ቀጣይነት ባለው መልኩ በመተግበር ጤናቸውን እንዲያመርቱ የሚያስችል ስልት ነው።

የልማት ሠራዊት

የጤና ልማት ሠራዊት ማለት ከህብረተሰቡ ጀምሮ እስከ ላይኛው አመራር ድረስ ማለትም ህዝቡ፣ ባለሙያውና አመራሩ በአንድ የጋራ አላማ ዙሪያ እንደ አንድ ተሳስሮ በተደራጀ ሁኔታ ጤና የማስፋት ስትራቴጂውን ሥራ ለመተግበር የሚያስችል የማስፈጸም አቅም ማለት ነው።

3. የከተማ ጤና ኤክስቴንሽን ዓላማ

ዋና አላማ

የከተማ ጤና ኤክስቴንሽን ፕሮግራም ዋና ዓላማ ቤተሰብንና ማህበረሰብን ማዕከል በማድረግ ፍትሃዊና ጥራት ያለው የጤና አገልግሎት ለከተማው የህብረተሰብ ክፍል ማዳረስ ነው።

ዝርዝር አላማዎች

- ጥራቱን የጠበቀ መሰረታዊ የጤና አገልግሎትን ፍትሃዊ በሆነ መልኩ ሙሉ በሙሉ ማዳረስ፤
- የህብረተሰቡን ንቃተ ጤና በማሳደግ ጤናማ አስተሳሰብና ባህሪ በመፍጠር የማህበረሰቡን ጤናን የማጎልበትና በሽታን የመከላከል ክህሎትና የጤና አገልግሎት ተጠቃሚነትን መጨመር፤
- ህብረተሰቡን መሠረት ያደረገ የጤና አገልግሎት የቅብብሎሽ ሥርዓት ማዳበር።

4. የአፈጻጸም ስልቶች

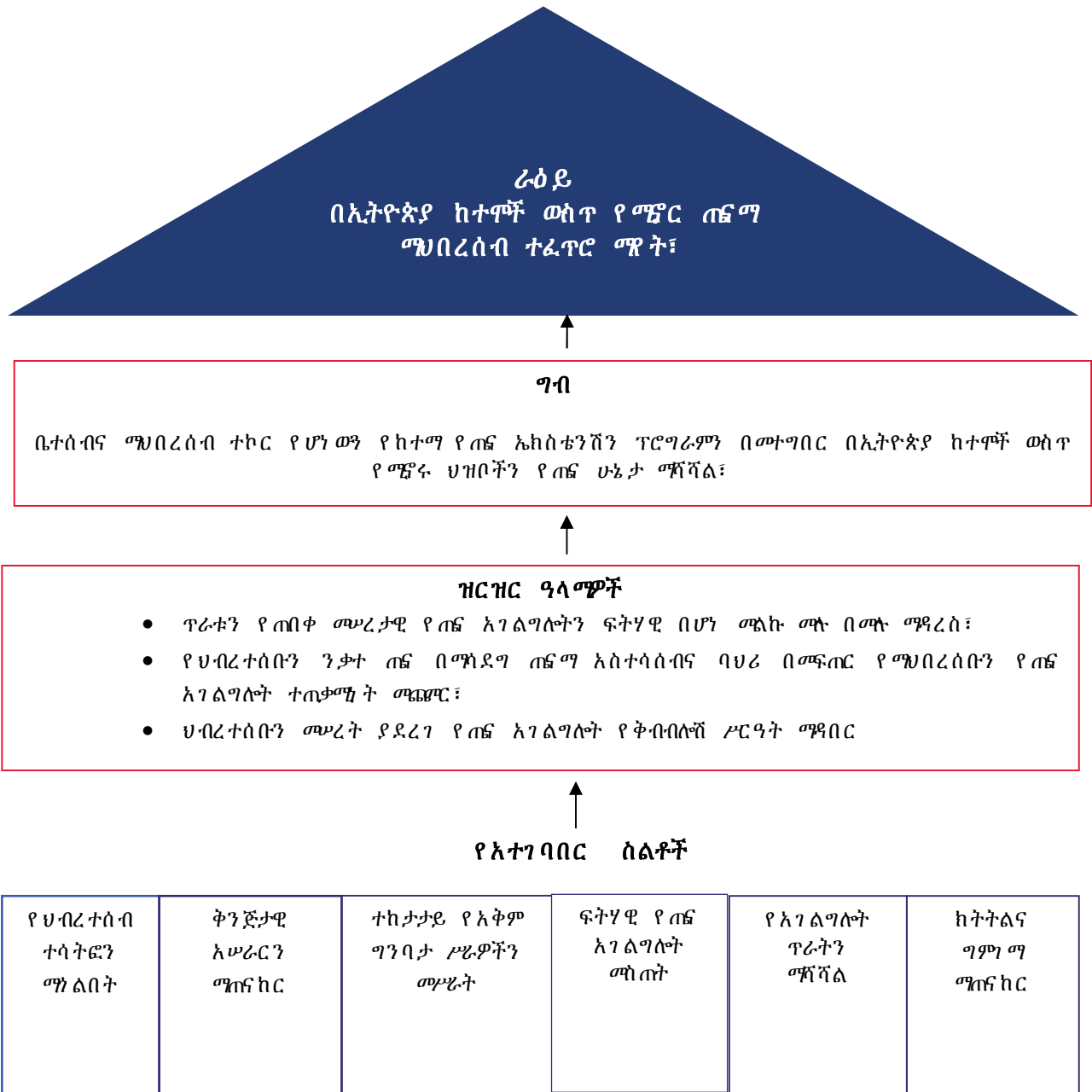
የማህበረሰብ ተሳትፎን ማጎልበት፡- የጤና ኤክስቴንሽን ፕሮግራም ተግባራዊነት በጤና ኤክስቴንሽን ባለሙያዎች ጥረት ብቻ የሚሳካ ባለመሆኑ ለተግባራዊነቱ የልማት ሠራዊት በመገንባት ሕብረተሰቡን በልማት ቡድንና በባለፈው በማደራጀት የጤና ልማት ሠራዎችን ማከናወን የግድ ነው። በመሆኑም የልማት ሠራዊት መገንባት ሕብረተሰቡ የጤና ኤክስቴንሽን ፕሮግራሙን በባለቤትነት እንዲይዝና ጤናውን እንዲያመርት ያስችላል። በፕሮግራሙ የተያዙ ግቦችንም በተሻለ ፍጥነትና ጥራት ማሳካት ይቻላል።

ዕቅድ፣ ክትትልና ግምገማ፡- ግብ ጥሎ መሥራት የእቅድ አፈጻጸም ከየት ተነስቶ የት ለመድረስና ምን ውጤት መቼ ማግኘት እንደሚቻል በቀላሉ ለመረዳትና ለመከታተል እንዲሁም በእቅድ አፈጻጸም ሂደት የሚያጋጥሙ ማነቆዎችን በየደረጃው ለመለየትና ለመፍታት የሚያስችል ስልት ነው። በመሆኑም ሁሉንም ባለድርሻ አካላት ያሳተፈ የእቅድ ክትትልና ግምገማ ማዕቀፍ በማዘጋጀት የሚያስፈልገውን ግብ በወቅቱና በሚጠበቀው ደረጃ ማከናወን ይገባል። በዚህ ሂደት በየደረጃው የተመዘገቡ ምርጥ ተሞክሮዎችን በመቀመርና በማስፋት የፕሮግራሙን ስኬታማነት በዘላቂነት ማረጋገጥ ይቻላል።

ተከታታይነት ያለው የስራ ላይና የሙያ ማሻሻያ ስልጠና መስጠት፡- የጤና ኤክስቴንሽን ባለሙያዎች የጤና ኤክስቴንሽን ፕሮግራሙን በብቃት እንዲተገብሩና ለሕብረተሰቡ ጥራት ያለው አገልግሎት እንዲሰጡ ተከታታይነት ያለው የሥራ ላይ ስልጠናና የሙያ ማሻሻያ ስልጠና መስጠት አስፈላጊ ነው። በዚህም መሠረት የጤና ኤክስቴንሽን ባለሙያዎች በተቀናጀ የማጠናከሪያ ስልጠና ወቅቱን ጠብቆ ማሰልጠን ይገባል። ከዚህም በተጨማሪ በጤና ኤክስቴንሽን ባለሙያዎች ሲከናወኑ የነበሩትን አገልግሎቶች ወደ ላቀ ደረጃ ለማሸጋገር የሚሰጠው የጤና አገልግሎት በይዘትም ሆነ ጥራቱን ለማሻሻል የሠራተኞችን እውቀትና ክህሎት በረጅም ጊዜ ስልጠና ለማሳደግ ስልት ይቀየሳል።

ቅንጅታዊ አሠራርን ማስፈን፡- የጤና ጉዳይ በአብዛኛው ከጤናው ሴክተር ውጭ ያሉ የሴክተር መሥሪያ ቤቶችንና የልማት አጋሮችን ድጋፍና አስተዋጽኦ የሚጠይቅ ነው። በተለይም በታችኛው ደረጃ (ማህበረሰቡን ባሳተፈ መልኩ) የሚኖረው ቅንጅታዊ አሠራር አስፈላጊነቱ እጅግ የላቀ ነው። በመሆኑም በዚህ ደረጃ የሚሠሩ ባለድርሻ አካላት መረጃን በመለወጥና በመጋራት፣ የልምድ ልውውጥ መድረክን በመፍጠር፣ የጋራ ዓላማን ለማሳካት ሀብትን በአግባቡና በቁጠባ በመጠቀም፣ በእቅድ፣ በትግበራ፣ ክትትልና ግምገማ በማሳተፍ የሚታቀዱ የጤና ልማት ግቦችን ለማሳካት ቅንጅታዊ አሠራርን ማስፈን ተገቢ ነው።

ፍትሃዊና ጥራት ያለው የጤና አገልግሎት መስጠት፡- በከተማ የሚኖሩ የሕብረተሰብ ክፍሎች ነባራዊ ሁኔታ ከጤና፣ ገቢና የትምህርት ደረጃ አንጻር ሲታይ በጣም የተለያዩ ደረጃ ላይ ያሉ ናቸው። ስለዚህ የከተማ ጤና ኤክስቴንሽን ፓኬጁ ትኩረት የሚሰጣቸውን የሕብረተሰብ ክፍሎች በመለየትና በቅደም ተከተል በማስቀመጥ ደረጃውን የጠበቀ የጤና ማበልጸግ፣ በሽታን መከላከልና መሰረታዊ የፈጠራ ህክምና አገልግሎቶችን ፍትሃዊ በሆነ መልኩ መስጠት ይኖርበታል።



5. መርሆዎች

መከላከልን ትኩረት ያደረገ የጤና አገልግሎት፡- ፕሮግራሙ በዋናነት ትኩረት የሚያደርገው በሽታን የመከላከልና ጤናማ የአኗኗር ዘይቤን የማበልጸግ ልምድን ማበረታታት ነው። በህብረተሰቡ ዘንድ ወሳኝ የሆኑ መሠረታዊ የህክምናና ምርመራ አገልግሎቶችም ይሰጣሉ። በተጨማሪም በሽታዎችን መለየትና ለህክምና ወደ ሚቀጥለው የጤና ድርጅት በፍጥነት መላክ አንዱ የፕሮግራሙ ተግባር ይሆናል።

ቤተሰብ ተኮር አገልግሎት፡- የጤና ኤክስቴንሽን ፕሮግራም በቤተሰብ፣በወጣት ማእከላት፣በትምህርት ቤቶችና እንዲሁም በማበረሰብ ደረጃ የሚሰጥ ሲሆን በዋናነት ግን ቤተሰብን ትኩረት ያደርጋል።

የቡድን ስራ (Team approach)፡- ሁሉም ቤተሰብ/ግለሰብ በሁሉም ደረጃ ቀልጣፋና ጥራት ያለው የጤና አገልግሎት ማግኘቱን ለማረጋገጥና የጤና ሥራ የቡድን ሥራ እንደመሆኑ መጠን በማህበረሰብ ውስጥ የሚሠሩ ጤና ኤክስቴንሽን ባለሙያዎችና በጤና ጣቢያ የሚሠሩ ባለሙያዎች እንደ አንድ ቡድን በመሆን የጤና አገልግሎት ለህብረተሰቡ ይሰጣሉ።

የማህበረሰብ ተሳትፎ፡- ፕሮግራሙ ህብረተሰቡን በሁሉም ደረጃዎች ማለትም በእቅድ ዝግጅት፣በትግበራና በግምገማ ወቅት በተደራጀ አካላትን እንዲሳተፉ ያደርጋል።

ፍትሀዊ የጤና አገልግሎት፡- የተለየ ፍላጎትና አኗኗር ያላቸው የህብረተሰብ ክፍሎችን በማካተት ለሁሉም የጤና አገልግሎቱን ተደራሽ ማድረግና ጤናማ ህብረተሰብ መፍጠር ዓላማው ነው።

ፈጠራና አዳዲስ ቴክኖሎጂዎችን መጠቀም፡- ፕሮግራሙ ተገቢና ፈጠራዊ የሆኑ ቴክኖሎጂዎችን በመቀየስና በመሞከር ይስፋፋል።

ጥራት ያለው አገልግሎት፡- ያለውን ሀይል አሟጦ በመጠቀም ጥራት ያለው የጤና አገልግሎት በቤተሰብና በማህበረሰብ ደረጃ የሚሰጥበት ሁኔታ ይረጋገጣል።

6. የከተማ ጤና ኤክስፐርትን ፕሮግራም አተገባበር

6.1 የፕሮግራሙ አደረጃጀትና አሰራር

የከተማ ጤና ኤክስፐርትን ፕሮግራም ቤተሰብንና ማህበረሰብን ማዕከል አድርጎ ጤናን የማበልፀግና በሽታን በመከላከል ላይ ትኩረት በመስጠት የሚሰጥ አገልግሎት ነው። ይህም በሀገሪቱ የጤና አገልግሎት አሰጣጥ ሥርዓት የመጀመሪያ እርከን በሆነው በመሠረታዊ የጤና አገልግሎት ውስጥ ከጤና ጣቢያ ጋር ቅርብ ትስስር ያለውና በቤተሰብና በማህበረሰብ ደረጃ አገልግሎት የሚሰጥ ነው።

ከዚህ ቀደም የከተማ ጤና ኤክስፐርትን ፕሮግራም የሥራ ሃላፊነት ለቀበሌ ተስጥቶ ነበር። ምንም እንኳን ቀበሌዎች በፕሮግራሙ ላይ ከማቀድ ጀምሮ እስከ ትግበራ ድረስ የመደገፍ የመከታተልና የመገምገም ቀጣይነት ያለው ሥራ የሚያከናውኑ ቢሆንም የጤና ኤክስፐርትን ባለሙያ ተጠሪነትና መቀመጫ ሙሉ በሙሉ ጤና ጣቢያ ይሆናል። ጤና ኤክስፐርትን ባለሙያዎች የሥራ ቦታ የተመቻቸ እንዲሆንና ጤና ጣቢያው ጤና ኤክስፐርትን ባለሙያዎችን አካቶ እንዲይዝ በየደረጃው ያሉት አመራር አካላት ትኩረት ሰጥተው መሥራት አለባቸው። የጤና ጣቢያው ሀላፊ የጤና ኤክስፐርትን ባለሙያዎችንና የሚሠሩትን ሥራዎች የመከታተል ሀላፊነት አለበት።

ለሁለት ጤና ኤክስፐርትን ባለሙያዎች ቢያንስ አንድ የጤና ጣቢያ ሙያተኛ ተጠሪ ሆኖ መመደብ ይኖርበታል፤ ተከታታይነት ባለው መልኩ ለጤና ኤክስፐርትን ባለሙያዎቹ ድጋፍ ይሰጣል፤

ቁጥራቸው አነስተኛ የሆኑ ባለሙያዎች ለምሳሌ አዋላጅ ነርስ በጤና ጣቢያው ዕቅድ ተዘጋጅቶ ጤና ኤክስፐርትን ባለሙያዎችን መደገፍ ይኖርባቸዋል፤

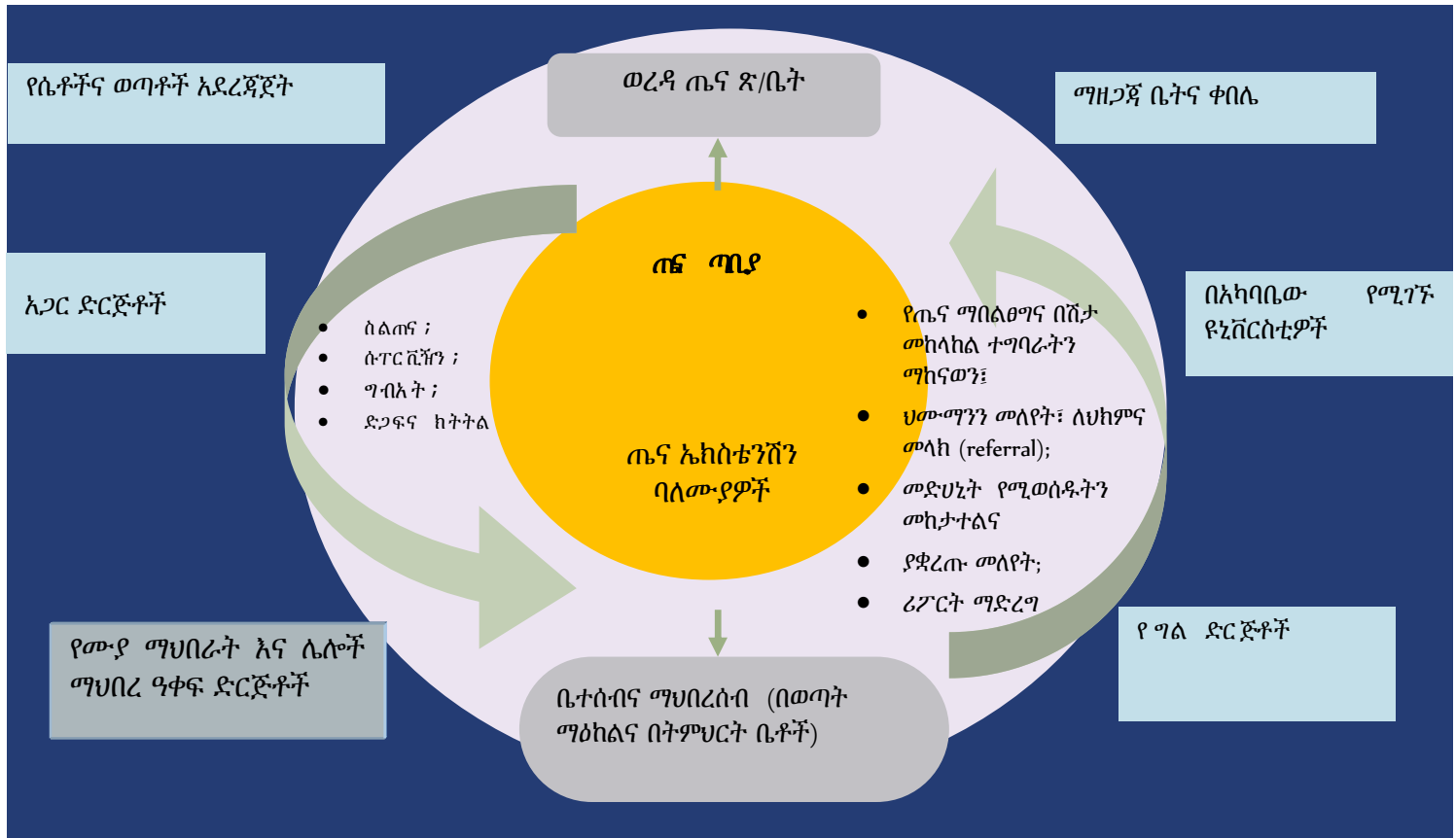
በጤና ጣቢያው የጤና ጣቢያ ሙያተኞች ለጤና ኤክስፐርትን ባለሙያዎች የሚሰጡትን የድጋፍና ክትትል ሥራ የሚያስተባብር አንድ ተጠሪ ባለሙያ (Focal Person) ይመደባል፤ የዚህ ባለሙያ ተጠሪነት ለጤና ጣቢያው ዳይሬክተር/ሀላፊ ይሆናል።

የድጋፍና ክትትል ስራ የሚያስተባብር ባለሙያ (Focal Person) ዋና ሥራ የድጋፍ ክትትል ፕሮግራም/ሥራን ያስተባብራል፤ በፕሮግራሙ ላይም ለእያንዳንዱ ጤና ኤክስፐርትን ባለሙያ ቢያንስ በየሳምንቱ ድጋፍ ክትትል መደረጉን ያረጋግጣል፤ ለድጋፍ ክትትሉ የሚያስፈልጉ ግብዓቶች መሟላታቸውንም ያረጋግጣል።

የጤና ጣቢያ ባለሙያው ድጋፍ ክትትሉን በሚያደርግበት ወቅት የተመደበበትን ሙሉ የሥራ ቀን ከጤና ኤክስፐርትን ባለሙያዎች ጋር በማሳለፍ ድጋፍ መስጠት ይኖርበታል።

በአንዳንድ ቦታዎች የከተማ ጤና ጣቢያዎች ለአካባቢው የገጠር ቀበሌዎች አገልግሎት የሚሰጡ ከሆኑ ለገጠር ቀበሌዎች/ጤና ኤክስፐርት ከዚህ በፊት የወጣውን የጤና ጣቢያና ጤና ኤክስፐርትን ፕሮግራም አተገባበር መመሪያን ተከትለው ድጋፍ ይሰጣሉ።

የከተማ ጤና ኤክስፔንሽን ፕሮግራም አደረጃጀትና አሠራር ሥዕላዊ መግለጫ



የከተማ ጤና ኤክስፔንሽን ባለሙያዎች ቁጥር እንደከተማው የህዝብ ብዛት የሚለያይ ሲሆን አንድ የከተማ ጤና ኤክስፔንሽን ባለሙያ በአጠቃላይ ለ400 ቤተሰብ፣ አገልግሎት በምትሰጥበት ክልል በሚገኙ ትምህርት ቤቶችና ወጣት ማዕከላት ሁሉ አገልግሎት ትሰጣለች። ይህ ሲባል በሷ የሥራ ክልል ውስጥ ያሉ ሁሉንም 400 ቤተሰብ እኩል ጊዜና ትኩረት ትሰጣለች ማለት ሳይሆን የነዚህን ቤተሰቦች መሠረታዊ መረጃ በመሰብሰብ እንደ ጤና ሁኔታቸው መመደብና ልዩ ትኩረት የሚሹ የህብረተሰብ ክፍሎችን ለይታ አገልግሎት ትሰጣለች ማለት ነው። በዚህ መልኩ አገልግሎቱን የምትሰጥ ከሆነ ሁሉንም የህብረተሰብ ክፍል ፍትሃዊ በሆነ መልኩ ማዳረስ ትችላለች። አንድ የከተማ ጤና ኤክስፔንሽን ባለሙያ በቀን በአማካይ እስከ አስር ቤተሰቦች በመጎብኘት አገልግሎት መስጠት ትችላለች።

ቅድሚያ የሚሰጣቸው የህብረተሰብ ክፍሎች እንዴት መለየት ይቻላል?

የከተማ ጤና ኤክስቴንሽን አገልግሎት ፓኬጅ በጅምላ ለሁሉም የህብረተሰብ ክፍሎች ከመስጠት ይልቅ ቤተሰቦች ወይም የቤተሰብ አባላትን እንደ ጤና ሁኔታቸው በመመደብ ትኩረት ለሚያስፈልጋቸው የህብረተሰብ ክፍሎች ቅድሚያ እንዲሰጥ ተደርጎ መስጠት አለበት። ህብረተሰቡን እንደ ጤና ሁኔታቸው እና እንደሚያስፈልጋቸው የጤና አገልግሎት ለመመደብ መስፈርቶችን መጠቀም ያስፈልጋል። የጤና ኤክስቴንሽን ባለሙያዎች የያዙትን ቤተሰብ ከዚህ በታች በተዘረዘሩት መስፈርት ተጠቅመው መመደብ ይችላሉ።

ተቁ	አገልግሎት ተጠቃሚዎች	ምድብ
1	እርጉዝ ሴቶችና ከአምስት አመት በታች ያሉ ህፃናት	ምድብ- I
2	ተላላፊ በሽታዎች (ኤድስና ቴቢ በመሳሰሉት) እና ተላላፊ ባልሆኑ በሽታዎች የተያዙ አገልግሎት ፈላጊዎች (የልብ በሽታ፣ካንሰር፣አስም፣የደም ግፊት ወዘተ)	ምድብ- II
3	ሌሎች (በምድብ I እና II ያልተመደቡ የህብረተሰብ ክፍሎች እድሜያቸው የገፋና ህፃናት ከ6 – 14 ዓመት)ና የመሳሰሉት በዚህ ምድብ ይመደባሉ።	ምድብ III

ማስታወሻ: ከላይ በሰንጠረዥ 1 እስከ 3 የተገለጹት አገልግሎት ተጠቃሚዎች በመኖሪያ ቤታቸው የሒይጄንና አካባቢ ጤና አጠባበቅ ሥራዎች ተቀናጀተው የሚተገበሩ ይሆናል።

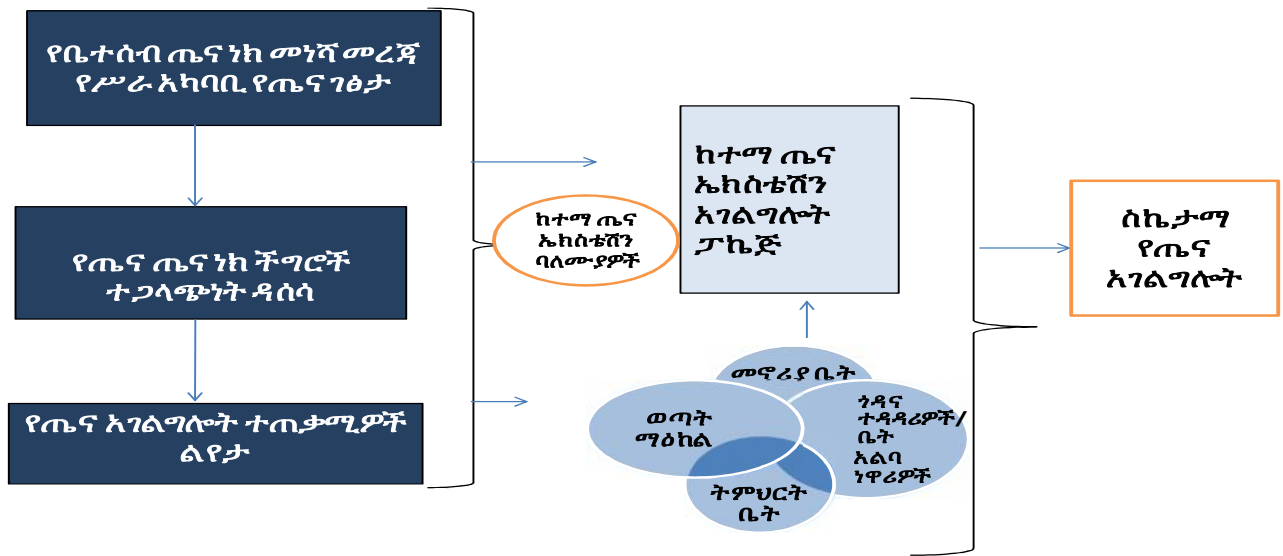
በከተማ አካባቢ በምድብ- I እና II የሚገኙ የህብረተሰብ ክፍሎች በአማካይ ከጠቅላላው ህዝብ አምሳ ከመቶ ያህሉ ናቸው። ስለሆነም የጤና ኤክስቴንሽን ባለሙያዎች በዚህ ምድብ የሚገኙትን የህብረተሰብ ትኩረት በማድረግ ከዚህ በታች በተቀመጠው መርሃ ግብር መሠረት ሥራቸውን ማከናወን አለባቸው። በምድብ ሶስት ያሉትን የህብረተሰብ ክፍሎች እንዳስፈላጊቱ በሶስት ወር አንድ ጊዜ አጠቃላይ የጤናቸውን ሁኔታ መከታተል /screening/ ያስፈልጋል።

ሳምንታዊ በማህበረሰብ/ቤተሰብ ደረጃ የሚሰሩ ተግባራት መርሃ ግብር እንደሚከተው መሆን ይኖርበታል

የቤት ለቤት ጉብኝት -ለ ምድብ I	በሳምንት ሁለት ጊዜ /በወር 8 ቀናት (ማክሰኞና ሀሙስ)
የቤት ለቤት ጉብኝት -ለ ምድብ II	በሳምንት አንድ ጊዜ /በወር 4 ቀናት (እርብ)
የት/ቤት ጤና	በሁለት ሳምንት አንድ ጊዜ (ሰኞ ጠዋት)
ወጣቶች ማዕከል	በሁለት ሳምንት አንድ ጊዜ (ሰኞ ከሰዓት)
በሌሎች ምድብ ያሉ አባወራዎች/የህብረተሰብ ክፍል-ለምድብ III	እንደ አስፈላጊነቱ
በጤና ጣቢያ ዝግጅት /ግምገማ / ሪፖርት ማድረግ	አንድ ቀን - አርብ አርብ

ማስታወሻ: ሳምንታዊ በማህበረሰብ/ቤተሰብ ደረጃ የሚሰሩ ተግባራት መርሃ ግብር እንደ አስፈላጊነቱ ማሸጋሸግ ይቻላል።

ትኩረት የሚሹ የጤና አገልግሎት ተጠቃሚዎች ልዩታ አካሄድ ስዕላዊ መግለጫ



6.2 የሞዴል ቤተሰብ ስልጠና

የሞዴል ቤተሰብ ስልጠና የመስፋት ስትራቴጂን ተከትሎ የሚከናወን ሲሆን የጤና ኤክስቴንሽን ባለሙያዎች በቀበሌ/ቀጠና ደረጃ ለ15 ትስስርና ልማት ቡድን መሪዎች የክህሎት ስልጠና በመስጠትና ሞዴል እንዲሆኑ በማድረግ በቀጣይነት በልማት ቡድንና በ15 ትስስር አማካይነት ሁሉም ቤተሰብ በጤና ኤክስቴንሽን ፓኬጅ አፈጻጸማቸው ሞዴል ሆነው የራሳቸውን ጤና የሚያመርቱበት አካሄድ ይሆናል።

በቀበሌ/ቀጠና ደረጃ አፈጻጸማቸው መሠረት ደረጃ ተሰጥቷቸው የለ5 መሪ ተብለው በልማት ቡድን የተመረጡ ግንባር ቀደም ሴቶች በጤና ኤክስቴንሽን ባለሙያዎችና በጤና ጣቢያ ባለሙያዎች አማካኝነት ለ15 ቀናት በቀን ለ4 ሰዓት በድምሩ ለ60 ሰዓታት የክህሎት ሥልጠና ይወስዳሉ፤ በሥልጠናው ጊዜና ከዚያም በኋላ በተግባር ፓኬጆቹን በቤታቸው ይተገብራሉ፤ ፓኬጆቹን ሲያሟሉ በሞዴልነት ይመረቃሉ። ሆኖም ከላይ የተጠቀሰው ለሙሉ ስልጠና የሚፈጀው ሰዓት እንደተጠበቀ ሆኖ እንደሰልጣኞቹ በሰዓት የመገኘት፣ የትምህርት አቀባበልና የስራ ሁኔታ እየታየ የስልጠና ቀናት ማጠር ወይም መርዘም ይችላል።

የለ5 ትስስር መሪዎች በስራቸው ከሚገኙ ቤተሰቦች ጋር ለሁለት ቀናት በፓኬጆቹ አተገባበር ዙሪያ ውይይት በማድረግ የትስስራቸውንና የየግል እቅዳቸውን ያዘጋጃሉ። የፓኬጆች ትግበራን የጊዜ ሰሌዳ ያስቀምጣሉ፤ በተቀመጠው እቅድና የጊዜ ሰሌዳ መሠረት የለ5 መሪዎች ሳይቆራረጥ ድጋፍና ክትትል በማድረግ ሁሉንም ቤተሰቦች የሚመለከታቸውን ሁሉንም ፓኬጆች በመፈፀም ሞዴል ሆነው እንዲመረቁ ያደርጋሉ። በዚህ መሠረት ባጭር ጊዜ ሁሉም ቤተሰብ በጤና ኤክስቴንሽን ፕሮግራም ሞዴል ሆነው እንዲመረቁ ማድረግ ይቻላል። ሞዴል ሆነው የተመረቁ ቤተሰቦች ወደ ኋላ እንዳይመለሱ በጤና ኤክስቴንሽን ባለሙያዎች በመታገዝ የለ5 መሪዎች ቀጣይነት ያለው ክትትልና ድጋፍ ማድረግ ይኖርባቸዋል።

ሰንጠረዥ :- የልማት ቡድንና የአንድ ለአምስት መሬቶች ስልጠና መርታ ግብር

ቀን	የጉኤጅ ዓይነት	የሚፈጅው ሰዓት
1	የቤተሰብ ዕቅድ አገልግሎት ጉኤጅ	4
2	የስርዓተ ምግብ ጉኤጅ	4
3	የወጣቶች ተዋልዶ ጤና ጉኤጅ	4
4	እናቶችና ህጻናት ጤና ጉኤጅ	4
5	የክትባት አገልግሎት ጉኤጅ	4
6	የወባ መከላከልና መቆጣጠር ጉኤጅ	4
7	የቲቢና ሥጋ ደዌ በሽታዎች መከላከልና መቆጣጠር ጉኤጅ	4
8	የኤች.አይ.ቪ./ኤድስና ሌሎች አባላዘር በሽታዎች መከላከልና መቆጣጠር ጉኤጅ	4
9	የመጀመሪያ ደረጃ ህክምና እርዳታ ጉኤጅ	4
10	ተላላፊ ያልሆኑ በሽታዎች መከላከልና መቆጣጠር ጉኤጅ	4
11	አእምሮ ጤና ጉኤጅ	4
12	የግል ንጽሕናና የመኖሪያ አከባቢ ጤና አጠባበቅ ጉኤጅ	4
13	የመፀዳጃ ቤት አሰራርና አጠቃቀም ጉኤጅ	4
14	የደረቅና ፍሳሽ ቆሻሻ አያያዝና አወጋገድ ጉኤጅ	4
15	የመጠጥ ውኃና የምግብ ንጽሕና አያያዝና አጠቃቀም ጉኤጅ	4
አጠቃላይ የዝግጅት ምዕራፍ ስልጠና ሰዓት		60

የጤና አጠባበቅ ትምህርት ጉኤጅ ከላይ በተጠቀሱት ጉኤጆች ተቀናጅቶ የሚሰጥ ይሆናል።

የምዴል ቤተሰብ ምረቃ መስፈርት

ቤተሰብ በከተማ ጤና ኤክስቴንሽን ፕሮግራም ምዴል ሆኖ ለመመረቅ ከሚከተሉት መስፈርቶች መካከል የሚመለከታቸውን ሁሉም ማሟላት ይጠበቅባቸዋል።

1. የንድፈ ሀሳብና የሠርቶ ማሳያ ስልጠና ካጠናቀቁ
2. ለህፃናት አስፈላጊ የሆኑ ሁሉንም የክትባት አይነት ካስከተቡ
3. ከሁለት አመት በታች ያሉ ህፃናት የእድገት ክትትል ካደረጉ
4. ለቤተሰብ እቅድ ታላሚ ሆነው ተጠቃሚ ከሆኑ
5. ነፍስ ጡር የሆነች እናት የቅደመ ወሊድ ክትትል ካደረገች
6. ወሊድ የሆነች እናት የወሊድ አገልግሎት በሰለጠነ ባለሙያ ካገኘች
7. አራስ የሆነች እናት የድህረ ወሊድ ክትትል ካደረገች
8. ለመኝታ አጎበር ታላሚ ሆነው አዘውትረው ከተጠቀሙ
9. በወባ ተጋላጭ አካባቢ እየኖሩ በወባ መከላከል የአከባቢ ቁጥጥር ሥራዎች ላይ ከተሳተፉ
10. በወባ ተጋላጭ አካባቢ እየኖሩ የፀረ ወባ ኬሚካል ቤታቸውን ካስረጩ
11. የመፀዳጃ ቤት በአግባቡ ሁሉም የቤተሰብ አባላት አዘውተረው ከተጠቀሙ
12. የደረቅና ፍሳሽ ቆሻሻ ማስወገጃ ካላቸውና በአግባቡ ከተጠቀሙ
13. ቤትን በንጽህና ከያዙ
14. የመኖሪያ ቤት አካባቢ/ግቢ ንፅህና ሲታይ በትክክል ከተያዙ
15. ከመኖሪያ ቤት የተለየ ማብሰያ ቤት ኖሯቸው የሚጠቀሙ
16. ከቤት ውጪ ለሚኖሩ እንስሳት መኖሪያ ቤት ለይተው ካዘጋጁ
17. ጤናማ ሆኖ ለመኖር ሆነ ከበሽታ ለመፈወስ ያለ ፍላጎትና የሚወሰድ ተግባር (በየሰአቱ፣ በየጊዜውና በየወቅቱ የጤና ሁኔታ ምርመራና ሕክምና የሚያደርጉ ከሆነ)

6.3 የከተማ ጤና ኤክስቴንሽን ፓኬጅ ሁኔታዎችና የሚተገበርባቸው ስፍራዎች

የከተማ ጤና ኤክስቴንሽን ፓኬጅ ጤና ማበልጸጫ፣ በሽታን መከላከልና በጣም ወሳኝ የሆኑ የህክምና አገልግሎቶች በተለያዩ የጤና አገልግሎት አሰጣጥ ሥርዓት ደረጃዎች አቀናጅቶ መዘርጋትን ከግንዛቤ ውስጥ ያስገባ ነው። የከተማ ጤና ኤክስቴንሽን ባለሙያዎች የቤተሰብ ጤና ፓኬጅ፣ የበሽታዎች እና ድንገተኛ አደጋ መከላከልና መቆጣጠር ፓኬጅ እንዲሁም የሀይጅንና የአካባቢ ጤና አገልግሎት ፓኬጅን ቤት ለቤት፣ በማህበረሰብ ደረጃ፣ ትምህርት ቤትና በወጣት ማዕከላት የተለያዩ የመግባቢያ ዘዴዎችን በመጠቀም የግንዛቤ ማስጨበጫ ሥራዎችን ይሠራሉ።

ፓኬጆችና አገልግሎቶች	የአገልግሎቱ ተጠቃሚዎች	አገልግሎቱ የሚሰጥበት ቦታ	አገልግሎቱን ለመስጠት የሚያስፈልጉ ግብአቶች
1. የቤተሰብ ጤና ፓኬጆች			
1.1 የእናቶች ጤና			
ቅድመ ወሊድ አገልግሎት			
ስለ እናቶችና ህፃናት ጤና አጠባበቅ ትምህርት መስጠት	ቤተሰብና ህብረተሰብ		
ስለ እናቶች ስነ ምግብ ሁኔታ፣ ከወሊድ በፊት መደረግ ስለሚገባው ቅድመ ዝግጅት፣ ሊከሰት ስለሚችለው የተወሳሰበ የጤና ችግሮች፣ ስለወሊድና አዲስ ለሚወለድ ህፃን መደረግ ስለሚገባው እንክብካቤ የምክር አገልግሎት መስጠት	እርጉዝ እናትና ባለቤት		
አጠቃላይ ስለ ሁኔታው የሚገልፅ ታሪክ መውሰድ እንዲሁም የአካላዊ ምርመራ/ ፍተሻ (Physical Examination) የደም ግፊትንም ጭምር		ቤት ለቤት፣ማህበረሰብ	የምክር አገልግሎት መስጫ መመሪያ (የቤተሰብ ጤና መመሪያና ሌሎች ባህሪ ለውጥ ለማምጣት የሚረዱ ፣ ወደ ሚቀጥለው ጤና ድርጅት መላኪያ ቅጽ፣ የደም ግፊት መለኪያ መሳሪያ፣ የኤች አይ ቪ/ኤድስ መመርመሪያ ኪቶች፣ የአልጋ አጎበር አይረን ካፕሱል ፣
የእርግዝና ምርመራ ማድረግ		ቤት ለቤት፣ማህበረሰብ	
የሽንት ምርመራ ማድረግ			
አደገኛ የሆኑ ምልክቶችን መለየትና ወደ ጤና ጣቢያ መላክ			
የአልጋ አጎበር እንደ አስፈላጊነቱ መስጠት			
አይረን ፎሌት መስጠት	እርጉዝ እናት		
ለአባላዘር በሽታ ምርመራ / ልዩታ ወደ ጤና ጣቢያ መላክ	እርጉዝ እናት		
ለተኮር ቅድመ ወሊድ ምርመራ ወደ ጤና ጣቢያ መላክ	እርጉዝ እናት		
ከእናት ወደ ልጅ የኤች አይ ቪ ኤድስ እንዳይተላለፍ የመከላከል (PMTCT) አገልግሎትን በተመለከተ ወደ ጤና ጣቢያ መላክ	እርጉዝ እናት፣አባወራ		

ፓኬጆችና አገልግሎቶች	የአገልግሎቱ ተጠቃሚዎች	አገልግሎቱ የሚሰጥበት ቦታ	አገልግሎቱን ለመስጠት የሚያስፈልጉ ግብአቶች
የክትትል ሥራዎች ሥራዎችን ሥራዎችንና መድሀኒት ያቋረጡትን መለየትና ወደ ጤና ጣቢያ መላክ	እርጉዝ እናት		
ወሊድና ድህረ ወሊድ አገልግሎት			
በድንገተኛ ሁኔታ ወሊድ ለሚያጋጥሟቸው እናቶች የወሊድ አገልግሎት መስጠት	ምጥ ላይ ያለች እናት	ቤት ለቤት	ማዋለጃ ኪት፣ የህፃን መመዘኛና መለኪያ ሪፈራል ፎርም፣ የትምህርት መርጃ መሳሪያዎች፣ የሙቀት መለኪያ፣ የወሊድ መከላከያ
በሰለጠኑ ባለሙያዎች በጤና ድርጅት ደረጃ የወሊድ አገልግሎት እንዲያገኙ መላክ	ምጥ ላይ ያለች እናት		
በቅድመ ወሊድ እና ድህረ ወሊድ ለሚያጋጥሙ የተወሰሰቡ ችግሮች ክትትልና ምርመራ ለማግኘት ወደ ሚቀጥለው የጤና ድርጅት መላክ	እናት		
ድህረ ወሊድና ኦዲስ የተወለደ ህፃን እንክብካቤ			
በአንደኛው፣ በሶስተኛውና በሰባተኛው ቀናት የጊዜ ሰሌዳ በማውጣት ቤት ለቤት በመሄድ ድህረ ወሊድ ክትትል ማድረግ	በቅርብ ጊዜ የወለደች እናት፣ ጨቅላ ህጻን		ተመሳሳይ
ከድህረ ወሊድ በኋላ የቤተሰብ ምጣኔ አገልግሎት (የምክርና የወሊድ መከላከያ) መስጠት			
ለጨቅላ ህፃን ጤና ክትትል ማድረግ፣ ወደ አቅራቢያው ጤና ጣቢያ መላክ			
የህፃናት ጤና አገልግሎት			
የልጆች በሽታ ህክምናና ክትትል			
ሰለጠኛና አይን ጤና አጠባበቅ፣ የግል ንጽህና አጠባበቅ ትምህርት መስጠት	የትምህርት ቤት ልጆች	ት/ቤት	የትምህርት መርጃ መሳሪያዎች፣ ሪፈራል ፎርም

ፓኬጆችና አገልግሎቶች	የአገልግሎቱ ተጠቃሚዎች	አገልግሎቱ የሚሰጥበት ቦታ	አገልግሎቱን ለመስጠት የሚያስፈልጉ ግብአቶች
አጠቃላይ አካላዊ ምርመራ (physical examination) ማድረግ, አጠቃላይ ሁኔታ የሚገልፅ ታሪክ መውሰድና ለሌሎች የልጆች በሽታ ሁኔታ ምርመራ ወደ አቅራቢያው ጤና ጣቢያ መላክ	ከአምስት አመት በታች ያሉ ልጆች	ቤት ለቤት፣/ቤት፣ማህበረሰብ	
የታመሙ ልጆችን ወደ አቅራቢያው ጤና ጣቢያ ከመላክ በፊት ተገቢውን ህክምናና ክብካቤ ማድረግ			
ህክምና እየወሰዱ ያሉ ሆነ መውሰድ የሚገባቸው ህጻናትን ጨምሮ ከህክምና አገልግሎት ጋር ቁርኝት በመፍጠር ክትትል ማድረግ			
ሥነ ምግብ			
ሥነ ምግብን አስመልክቶ የጤና ትምህርት መስጠት	ከአምስት አመት በታች ያሉ ልጆች	በቤተሰብና ፣ማህበረሰብ፣ትምህርት ቤት	የትምህርት መርጃ መሳሪያዎች , ሜትር፣ ዲጂታል ሚዛን, ቫይታሚን A ፣ የጸረ አንጅት ትላትል መድሃኒት, ቁመትና ክብደት መለኪያ, ሜትር, ቫይታሚን-ኤ ካፕሎል, ሚቤንዳዘል ኪኒን
እድገት ክትትል ማድረግ	ከሶስት አመት በታች ያሉ ልጆች		
ተጨማሪ ምግብ አዘገጃጀት ሠርቶ ማሳያ መሥራት	ከአምስት አመት በታች ያሉ ልጆች		
ህብረተሰቡ የሚጠቀመው በአዮዲን፣ በብረት ማዕድናት እንዲሁም በቫይታሚን ኤ የበለጸጉ ምግቦች መሆናቸውን መከታተልና ስለ አጠቃቀማቸው ማስተማር	ከ5 ዓመት በታች የሆኑ ህፃናት፣እርጉዝ እናቶች፣ወጣቶች	ቤት ለቤት፣ማህበረሰብ፣ትምህርት ቤት	
የፀረ-አንጅት ጥገኛ ትላትል መድኃኒት እና የቫይታሚን ኤ እደላ መስጠት	ከ6-59 ወራት ለሆኑ ህፃናት ቫይታሚን ኤ እና ከ2-5 ዓመት ለሆኑ ህፃናት		
በከፍተኛ የምግብ አለመመጣጠን የተጎዱ ህፃናትን መለየት፣ ለህክምና ወደ አቅራቢያው ጤና ጣቢያ መላክ	ከ5 ዓመት በታች የሆኑ ህፃናት		
የክትባት አገልግሎት			
ክትባት ዙሪያ የጤና አጠባበቅ ትምህርት መስጠት	ቤተሰብ	ቤት ለቤት፣ማህበረሰብ	የቀበሌ/ቀጠና ዝርዝር መረጃ፣የትምህር መርጃ መሳሪያ፣ወደ ጤና ተቋም መላኪያ ቅጽ
ክትባት ያቋረጡ ህፃናትን መፈላለግና ወደ ጤና ጣቢያ መላክ	ከ1 ዓመት በታች የሆኑ ህፃናት		

ጋኬጆችና አገልግሎቶች	የአገልግሎቱ ተጠቃሚዎች	አገልግሎቱ የሚሰጥበት ቦታ	አገልግሎቱን ለመስጠት የሚያስፈልጉ ግብአቶች
በጤና ተቋማት የክትባት አገልግሎት ያላገኙ ህፃናትን በማፈላለግና ክትትል በማድረግ ክትባት እንዲያገኙ ወደ ጤና ጣቢያ መላክ	ከ1 ዓመት በታች የሆኑ ህፃናት		
ለመደበኛ የክትባት አገልግሎት ህፃናትን ወደ ጤና ተቋም መላክ	ከ1 ዓመት በታች የሆኑ ህፃናት		
ቤተሰብ እቅድ			
ስለ ቤተሰብ ዕቅድ አገልግሎት ሁኔታ የጤና መረጃ/የምክር አገልግሎት መስጠት	በመውለድ እድሜ ክልል ለሚገኙ ሴቶች (ከ18-49 ዓመት)		
በተለያዩ ምክንያት ከጤና ተቋማት የወሊድ መቆጣጠሪያ ክረን፣ዲፖና ኮንደም አገልግሎቶችን ማግኘት ላልቻሉ አገልግሎት ፈላጊዎች አገልግሎት መስጠትና ለክትትል ወደ ጤና ጣቢያ መላክ	በመውለድ እድሜ ክልል ለሚገኙ ሴቶች (ከ18-49 ዓመት)		ግንዛቤ ማስጨበጫ ማቴሪያሎች፣የቤተሰብ እቅድ መመሪያ፣ የቤተሰብ እቅድ (የወሊድ መቆጣጠሪያ ክረን፣ ዲፖና ኮንደም) ወደ ጤና ተቋም መላኪያ ቅጽ
ከላይ ከተጠቀሱት የቤተሰብ እቅድ አይነቶች ውጪ የቤተሰብ ዕቅድ አገልግሎቶች ፈላጊዎችን ወደ ጤና ተቋም መላክ	በመውለድ እድሜ ክልል ለሚገኙ ሴቶች (ከ18-49 ዓመት)		
የወጣቶች ተዋልዶ ጤና አገልግሎት			
ለጎልማሶች/ኮረዳዎች የጤና አጠባበቅ ትምህርት መስጠት			
በቤተሰብ ዕቅድ አገልግሎት ፣ጥንቃቄ ያለው የግብረ ሥጋ ግንኙነት፣ በኤች አይ ቪ ኤድስ/የአባላዘር በሽታዎች እና በቅድመ ነፍሰ ጡር መሆን በተመለከተ የምክር አገልግሎት መስጠት	ወጣቶችና ጎልማሶች/ኮረዳዎች	ቤት ለቤት፣ ወጣት ማዕከላትና በትምህርት ቤት	
ኮንደምና ሌሎች የቤተሰብ ዕቅድ የአገልግሎት ዘዴዎችን ማቅረብ			የመረጃ የማስተማሪያና የተግባብ መሳሪያዎች / የባህሪ ለውጥ ሊያመጡ የሚችሉ የተግባብ መሳሪያዎች ፣ የጎልማሶች ወጣቶች ተዋልዶ ጤና መመሪያ ፣ የመላኪያ ቅጽ፣ የወሊድ መቆጣጠሪያ ክረን፣ ዲፖና ኮንደም... (ቤተሰብ እቅድ መስጫ ኪት)
ለውርጃና ከውርጃ በኋላ ላሉ ክብካቤዎች ወደ ጤና ተቋማት መላክ			
ለሁሉም የወጣቶች ተዋልዶ ጤና አገልግሎቶች የአባላዘር በሽታዎችን ልየታና ክብካቤን ጨምሮ ወደ ጤና ተቋማት መላክ			

ጋኬጆችና አገልግሎቶች	የአገልግሎቱ ተጠቃሚዎች	አገልግሎቱ የሚሰጥበት ቦታ	አገልግሎቱን ለመስጠት የሚያስፈልጉ ግብአቶች
2. የበሽታዎች እና ድንገተኛ አደጋዎች መከላከል			
ተላላፊ ያልሆኑ በሽታዎች			
ተላላፊ ባልሆኑ በሽታዎች ላይ የጤና አጠባበቅ ትምህርት መስጠት	ተላላፊ ባልሆኑ በሽታዎች ከፍተኛ ተጋላጭ የሆኑ ሰዎች	ቤት ለቤት፣ ማህበረሰብ	የማስተማሪያና የተግባብት መሳሪያዎች፣ የደም ግፊት መለኪያ መሳሪያ፣ Dip-stick፣ ሪፈራል ፎርም፣ ሚዛን
የደም ግፊት መለኪያ መሳሪያ በመጠቀም ደም ግፊትን መለካት	ለደም ግፊት ከፍተኛ ተጋላጭ የሆኑ ሰዎች		
የስኳር በሽታን በሽታው በሚያሳዩቸው ምልክቶችና የሽንት ምርመራ በማድረግ ልዩታ ማካሄድ	በስኳር በሽታ በከፍተኛ ተጋላጭ የሆኑ ሰዎች		
የጡት ካንሰር ልዩታ ማድረግ	በመውለድ እድሜ ክልል ላይ የሚገኙ ሴቶች		
የደም ግፊትና የስኳር ህመምተኞች የህክምና ክትትል/ቁርኝት እንዲያደርጉ የምክር አገልግሎት መስጠት	በህክምና ላይ ያሉ የደም ግፊትና የስኳር በሽታ ህመምተኞች		
የደም ግፊትና የስኳር ህመምተኞችን በመለየት ወደ ጤና ተቋም መላክ	የደም ግፊትና የስኳር ህመምተኞች		
ለካንሰርና ሌሎች አጣዳፊ ያልሆኑ በሽታዎች የሚከተሉትን አገልግሎቶች መስጠት፡ <ol style="list-style-type: none"> 1. ምርመራና ሪፈራል 2. የምክር አገልግሎት 3. ህክምናውን በአግባቡና በትክክል እንዲወስዱ ማገዝ 4. ህመምን ማከምና ሌሎች የቤት ለቤት እንክብካቤ 	የካንሰር ህመም		ትምህርት መርጃ ቁሳቁሶች፣ የህመም ማስታገሻ መድሃኒት፣ ሪፈራል ፎርም

ጋኬጆችና አገልግሎቶች	የአገልግሎቱ ተጠቃሚዎች	አገልግሎቱ የሚሰጥበት ቦታ	አገልግሎቱን ለመስጠት የሚያስፈልጉ ግብአቶች
ለአዕምሮ ጤና የሚከተሉትን አገልግሎቶች መስጠት 1. የምክር አገልግሎት 2. በአዕምሮ ህመማን አያያዝ በኩል ቤተሰብን መርዳት 3. ህክምናውን በትክክልና በአግባቡ እንዲወስዱ መርዳት 4. ሪፈራልና ከጤና ተቋም ትስስር መፍጠር	የአዕምሮ ህመማን፣ ተንክባካቢ/ቤተሰብ	ቤት ለቤት፣ ማህበረሰብ	የትምህርት መርጃ መሳሪያ፣ የሪፈራል ፎርም
ተላላፊ በሽታዎች			
በኤች አይ ቪ ዙሪያ የጤና ትምህርት መስጠት	ተጋላጭ የሆኑ አካባቢዎች/ህብረተሰብ ክፍሎች	ቤት ለቤት ፣ ወጣት ማዕከላትና በትምህርት ቤት	
የኤች አይ ቪ ኤድስ የምክርና የምርመራ አገልግሎት መስጠት	ተጋላጭ የሆኑ አካባቢዎች/ህብረተሰብ ክፍሎች	ቤት ለቤት፣ ወጣት ማዕከላት	የመረጃ፣ የማስተማሪያና የተግባብ ማሳሪያዎች፣ የኤች አይ ቪ መመርመሪያ ኪት፣ ስለምርመራና ምክር አገልግሎት አሰጣጥ የሚገልጽ መመሪያ ወደ ጤና ተቋም መላኪያ ቅጽ
የቅድመ ART/ART አገልግሎት እንዲያገኙ ወደ ጤና ተቋም መላክ	በምርመራ በኤች አይ ቪ ፖዘቲቭ የሆኑ ህመማን		
ኤች አይ ቪ ኤድስ በደማቸው ያለባቸው ሰዎች የART ህክምና ቁርኝት እንዲያደርጉ የምክር አገልግሎት መስጠት	በህክምና ላይ ያሉ ኤች አይ ቪ ኤድስ ቫይረስ በደማቸው ያለባቸው ሰዎች	ቤት ለቤት	
ኤች አይ ቪ ኤድስ በደማቸው ያለባቸው ሰዎችን የተለያዩ ማኅበራዊ አገልግሎቶች እንዲያገኙ ማድረግ/መላክ	ኤች አይ ቪ ኤድስ በደማቸው ያለባቸው ሰዎች		
ለአባላዘር በሽታዎች ልዩታ ማድረግ	ተጋላጭ የሆኑ አካባቢዎች	ቤት ለቤት ፣ ወጣት ማዕከላት	
ቲቢን በተመለከተ የጤና ትምህርት መስጠት	ለሁሉም የህብረተሰብ ክፍል	ቤት ለቤት፣ ወጣት ማዕከላት፣ ትምህርት ቤት እና ማህበረሰቡ ሰብሰብ ብሎ በሚገኝባቸው ቦታዎች	
የቲቢ ተጠርጣሪ ህመማንን ልዩታ ማድረግ	ሁሉም ህብረተሰብ፣ ከቲቢ ህመማን ጋር ግንኙነት ላላቸው እንዲሁም ኤች አይ ቪ ኤድስ በደማቸው ያለባቸው ሰዎች	በቤተሰብ፣ ማህበረሰብ፣ ወጣት ማዕከላትና ትምህርት ቤት	የመረጃ፣ የማስተማሪያና የተግባብ ማሳሪያዎች

ፓኬጅችና አገልግሎቶች	የአገልግሎቱ ተጠቃሚዎች	አገልግሎቱ የሚሰጥበት ቦታ	አገልግሎቱን ለመስጠት የሚያስፈልጉ ግብአቶች
የቲቢ ህመምን የህክምና ቁርኝት እንዲያደርጉ የምክር አገልግሎት መስጠትና መከታተል	በህክምና ላይ ያሉ የቲቢ ህመምን	ቤት ለቤት	ሪፈራል ፎርም
በወባ በሽታ መከላከልና መቆጣጠር ላይ የጤና ትምህርት መስጠት	ሁሉም ህብረተሰብ	ቤት ለቤት፣ ወጣት ማዕከላትና ትምህርት ቤት	የትምህርት መርጃ ማሳሪያዎች፣ የፀረ ትንኝ የመኝታ አጎበር፣ ፈጣን የመመርመሪያ ኪት፣ ፕሮቶኮል፣ የወባ መድኃኒቶች
ስለየፀረ ትንኝ የመኝታ አጎበር አጠቃቀምና ጠቀሜታ ማስተዋወቅ	ሁሉም ህብረተሰብ	ቤት ለቤት፣ ማህበረሰብ	
ፈጣን የምርመራ ኪት በመጠቀም የወባ ምርመራ ማድረግ	ትኩሳት ያለባቸውን ህመምን		
ለወባ ህመምን ህክምና መስጠት	በፈጣን መመርመሪያ ኪት ፖዘቲቭ ለሆኑ ህመምን		
በማይድን በሽታ ለታመሙ ህመምን			
<ol style="list-style-type: none"> 1. በማይድን በሽታ ለታመሙ ህመምን እንክብካቤ ማድረግ 2. ቤተሰብን ፈዚዮቴራፒ ላይ ትምህርት መስጠት 3. ህመም የማከም አገልግሎት መስጠት 4. ህመምን በጤና ተቋማት የሚሰጡ አገልግሎቶችና ሌሎች ማሳበራዊ አገልግሎቶች ከፈለጉ በቅብሎቻቸው ወደ ጤና ተቋም መላክ 	በማይድን በሽታ ለታመሙ ህመምን	ቤት ለቤት	የትምህርት መርጃ መሳሪያ፣ የሪፈራል ፎርም፣ ህመም ማስታገሻ መድሃኒት፣ የቤት ለቤት ህክምና ክብካቤ መስጫ ኪት
የመጀመሪያ ህክምና እርዳታ መስጠትና ድንገተኛ አደጋዎችን መከላከል			
ስለመጀመሪያ ህክምና ርዳታ የጤና ትምህርት መስጠት ከህብረተሰቡ ለተውጣጡ ሰዎች ስለመጀመሪያ ህክምና ዕርዳታ አሰጣጥ ስልጠና በመስጠት በአደጋ ጊዜ ወይም ለድንገተኛ ህመም እርዳታ እንዲያደርጉ ማስቻል	ከህብረተሰቡ ለተውጣጡ ሰዎች	ማህበረሰብ፣ ሥራ ቦታ	የትምህርት መርጃ መሳሪያዎች፣ የመጀመሪያ ህክምና ርዳታ ለመስጠት የሚያግዝ ኪት
የመጀመሪያ ህክምና ርዳታ አገልግሎቶችን መስጠት			

ጋኬጆችና አገልግሎቶች	የአገልግሎቱ ተጠቃሚዎች	አገልግሎቱ የሚሰጥበት ቦታ	አገልግሎቱን ለመስጠት የሚያስፈልጉ ግብአቶች
	በድንገተኛ አደጋ የተጎዱ የህብረተሰብ ክፍሎች		
3. የአካባቢ ጤና አጠባበቅ			
የመጻዳጃ ቤት አሠራርና አጠቃቀም			
የመጻዳጃ ቤት አሠራር፣ ሽፋንና በአግባቡ አጠቃቀምን በተመለከተ የሃይጅን የምክርና የማስተዋወቅ ሥራዎችን መሥራት	ለሁሉም ማኅበረሰብ በተለይም መጻዳጃ ቤት ለሌላቸው የአባወራዎች/አማወራዎችና የቤተሰብ አባላት፣ የተሻሻለ መጻዳጃ ቤት ለሌላቸውና የመጻዳጃ ቤት አጠቃቀም ችግር ላለባቸው ማኅበረሰቦች	በቤተሰብ፣ ወጣት ማዕከላትና ትምህርት ቤት	የሥራ ማጠቃለያዎችና የበህሪ ለውጥ ሊያመጡ የሚችሉ የተግባቦት መሳሪያዎች
የግል፣ የጋራና የሕዝብ የመጻዳጃ ቤቶችን ለመገንባት፣ ሽፋን ለማሳደግና ጥራትን ለማሻሻል የማኅበረሰብ ንቅናቄ ማካሄድ	ሁሉም ማኅበረሰብ በተለይም መጻዳጃ ቤት የሌላቸው አባወራዎች/አማወራዎች	በቤተሰብና ሕዝብ የሚሰበሰቡበባቸው ቦታዎች ለምሳሌ የገበያ ቦታዎች፣ የትራንስፖርት መናህሪያዎች፣ መንገድ ዳር	
የሕዝብና የጋራ መጻዳጃ ቤቶችን አጠጋገንና አጠቃቀም/አያያዝ በተመለከተ ትምህርት መስጠት	አባወራዎች/አማወራዎች፣ የመጻዳጃ ቤት አስተዳደር ኮሚቴ አባላት	የአንድ ቋት የውኃ፣ ሳይኔሽንና ሀይጅን አገልግሎት ያላቸው ቤተሰቦችና ሕዝብ የሚሰበሰቡበባቸው አካባቢዎች	
አገልግሎቱን በቅድሚያ/በአስቸኳይ ማግኘት ያለባቸውን ቤተሰቦች አገልግሎቱን ከሚሰጡ ባለድርሻ አካላት ጋር ማገናኘት	የመጻዳጃ ቤት የሞላባቸው፣ ከመሙላቱ የተነሳ ወደ አካባቢው የሚፈሰፍ የሰው ጤና የሚያውክ እና በማስመጠጥ ወይም በሌላ ዘዴ የመጻዳጃ ቤት አገልግሎት ለማግኘት የሚጠበቁ አባወራዎች/አማወራዎች	ቤት ለቤት	
የመጻዳጃ ቤት አገልግሎትን ለማግኘት የሚፈልጉ ቤተሰቦችን ከመጻዳጃ ቤትና ከእጅ መታጠብ ቁሳቁስ ቴክኖሎጂ አማራጭ አቅራቢ ከሆኑ አነስተኛና ጥቃቅን ኢንተርፕራይዝ ጋር ማገናኘት	የመጻዳጃ ቤት ቴክኖሎጂ አማራጭ የሚፈልጉ አባወራዎች/አማወራዎች	ቤተሰቦች	

ጋኬጆችና አገልግሎቶች	የአገልግሎቱ ተጠቃሚዎች	አገልግሎቱ የሚሰጥበት ቦታ	አገልግሎቱን ለመስጠት የሚያስፈልጉ ግብአቶች
የምግብና የውኃ ንጽህና አያያዝ			
በማስተማርና በሠርቶ ማሳያ በማሳየት የንጹህ ውኃ መጠጥ አያያዝና ህክምና አሰጣጥን በተመለከተ ማሳበረሰቡን ማስተማርና ሠርቶ ማሳያ በማዘጋጀት መስጠት	ሁሉም ማሳበረሰብ በተለይም ሴቶች	ቤት ለቤት፣ ወጣት ማዕከላትና ትምህርት ቤት	የሥራ ማጠቃለያዎች፣ የቤት ውስጥ ውኃ ለማከም የሚያገለግሉ ኬሚካሎች እና የበህሪ ለውጥ ሊያመጡ የሚችሉ የተግባቦት መሳሪያዎች
የምግብ ደህንነት አጠባበቅና ሃይጅን በተመለከተ የግንዛቤ ማስጨበጫ ሥራዎችን መስራት	ሁሉም ማሳበረሰብ በተለይም ከ5 ዓመት በታች ያሉ ህፃናት፣ ነፍስ ጡር ሴቶች፣ ኤች አይ ቪ በደማቸው ያለባቸው ሰዎችና የቲቢ ህሙማን	ቤት ለቤት	
የቤት ውስጥ ውኃ ማከም ኬሚካልን ለሚፈልጉ ቤተሰቦች አገልግሎቱን ከሚሰጡ ድርጅቶች ጋር ትስስር መፍጠር/ማገናኘት	የቤት ውስጥ ውኃ ማከም ኬሚካልን የሚፈልጉ አባወራዎች/አማወራዎች	በቤተሰብ	
የግልና አካባቢ ጤና ንጽህና አጠባበቅ			
የቤት ንጽህና አጠባበቅና በቤት ውስጥ የአየር ብክለትን በተመለከተ ማሳበረሰቡን ማስተማርና ሠርቶ ማሳያ በማዘጋጀት ስለሌሎች አካባቢ ንጽህና አያያዝ ማሳየት	ሁሉም ማሳበረሰብ በተለይም ዝቅተኛ የኢኮኖሚ አቅም ያላቸው እና በተጨማሪም /በተፋፈሉ አካባቢ የሚኖሩ፣ ነፍስ ጡር ሴቶች፣ ከ5 ዓመት በታች የሆኑ ህፃናት	በቤተሰብ	የሥራ ማጠቃለያዎች፣ የባህሪ ለውጥ ሊያመጡ የሚችሉ የተግባቦት መሳሪያዎች
በወሳኝ ጊዜያት እጅ የመታጠብ ልምድ እንዲዳብር ሠርቶ ማሳያ በማዘጋጀት ማስተማር	ሁሉም ማሳበረሰብ፣ በተለይም አባዎች/አማወራዎች ከ5 ዓመት በታች ህፃናት ያሉዎቸው ሴቶች፣ ኤች አይ ቪ ኤድስ በደማቸው ያለባቸው ሰዎች፣ የትምህርት ቤት ህፃናትና ወጣት ማዕከላት	በቤተሰብ፣ ወጣት ማዕከላትና ትምህርት ቤት	የሥራ ማጠቃለያዎች፣ የባህሪ ለውጥ ሊያመጡ የሚችሉ የተግባቦት መሳሪያዎች ፣ የእጅ መታጠቢያ ሠርቶ ማሳያ ለመስራት የሚያገለግሉ ቁሳቁሶች ለምሳሌ ሳሙና፣ የላስቲክ ጠርመራ፣ የእጅ መታጠቢያ ዕቃዎች....
ቤተሰቦች ከመጸዳጃ ቤት አጠገብ/አካባቢ የእጅ መታጠቢያ ውኃ፣ ሳሙና/አመድ በማስቀመጥ እጃቸውን እንዲታጠቡ ድጋፍ ማድረግ	ሁሉም ማህበረሰብ	በቤተሰብ፣ ወጣት ማዕከላትና ትምህርት ቤት	
የእጅ መታጠብን በተመለከተ የማሳበረሰብ ዘመቻ ማካሄድ	የትምህርት ቤት ህፃናትና ወጣቶች	በወጣት ማዕከላት፣ ሕዝብ በሚሰበሰቡበባቸው አካባቢዎችና በትምህርት ቤቶች	የእጅ መታጠቢያ እቃዎች፣ ሳሙና/አመድና ውኃ

ፓኬጆችና አገልግሎቶች	የአገልግሎቱ ተጠቃሚዎች	አገልግሎቱ የሚሰጥበት ቦታ	አገልግሎቱን ለመስጠት የሚያስፈልጉ ግብአቶች
የደረቅና ፍሳሽ ቆሻሻ አሰባሰብና አወጋገድ			
ስለየደረቅና ፍሳሽ ቆሻሻ አሰባሰብና አወጋገድ ማሳበረሰቡን የምክርና የማስተዋወቅ አገልግሎት መስጠት	ሁሉም ማሳበረሰብ በተለይም ህፃናት ያሉዎቸው ቤተሰቦች፣ ኤች አይ ቪ ኤድስ በደማቸው ያለባቸው ሰዎች፣ ነፍስ ጡር ሴቶች እና በተጨማሪም /በተፋፈገ አካባቢ የሚኖሩ ሰዎች	በቤተሰብ፣ በወጣት ማዕከላት፣ በሥራ ቦታዎች እና ትምህርት ቤቶች	በከተማ ሳይኔሽንና ቆሻሻ አሰባሰብና አወጋገድ ላይ ያሉ ፖሊሲዎች፣ደንቦችና መመሪያዎች/ደረጃዎች
ሕዝብ የሚሰበሰቡባቸውን አካባቢዎች በመለየት ለምሳሌ መንገድ፣ ሕዝብ የሚጸዳዳባቸው ቦታዎች... መደበኛ የሆነ የሳይኔሽን የጽዳት ዘመቻ ማካሄድ	ሁሉም ማሳበረሰብ	በቤተሰብ፣ በወጣት ማዕከላት፣ በሥራ ቦታዎች፣የሕዝብ ተቋማት እና ትምህርት ቤቶች	
ቤተሰቦችን የመጀመሪያ ደረጃ የደረቅ ቆሻሻዎችን ከሚያሰባሰቡ አነስተኛና ጥቃቅን ኢንተርፕራይዝ ጋር ማገናኘት	ደረቅ ቆሻሻዎችን ለማስወገድ አነስተኛና ጥቃቅን ኢንተርፕራይዝ የሚፈልጉ አባ/አማካኞች	በቤተሰብ፣ በወጣት ማዕከላት፣ ትምህርት ቤቶች	
ቤተሰቦች በአግባብ ቦታ የፍሳሽ ቆሻሻ ማስወገጃ በአግባቡ እንዲሠሩና እንዲጠቀሙ ድጋፍ ማድረግ ለምሳሌ የፍሳሽ ቆሻሻ ማስረጊያ ጉድጓድ፣ የፍሳሽ ቆሻሻ ማጠራቀሚያና ማብላያ ጋን/ገንዳ እንዲሠሩ ወዘተ	የፍሳሽ ቆሻሻ ማስወገጃ ያላቸው አባ/አማካኞች	በቤተሰብ፣ በወጣት ማዕከላት፣ ትምህርት ቤቶች	
የሥራ ቦታዎች የሥራ ደህንነት ለጤና አስጊ አለመሆናቸውን የቁጥጥር ሥራ መስራት	በአካባቢው ያሉ የሥራ ቦታዎች ለምሳሌ ኢንዱስትሪ፣ የፋብሪካ ቦታዎች	የሥራ ቦታዎች	
ጉዳዩ ከሚመለከታቸው (ጤና ተቆጣጣሪዎች፣ ማዘጋጃ ቤት ወዘተ) ጋር በመተባበር በምግብና መጠጥ አገልግሎት ሰጪ ተቋማት እንዲሁም በንግድ ቦታዎች የንጽህና ቁጥጥር ማካሄድ	በማሳበረሰቡ አካባቢ ያሉ የምግብና መጠጥ አገልግሎት ሰጭ ተቋማት እንዲሁም ሌሎች የንግድ ማዕከላት	የሥራ ቦታዎች	

7. ተግባርና ሀላፊነት

የጤና ጥበቃ ሚኒስቴር ተግባርና ሀላፊነት

- የጤና ኤክስቴንሽን ፕሮግራምን ለማስፈፀም የልማት ሠራዊት ግንባታን ቁልፍ ተግባሩ አድርጎ መንቀሳቀስ፤
- የመጀመሪያ ደረጃ የጤና ክብካቤ አሃድን ማጠናከር፤
- መመሪያዎችንና ለፕሮግራሙ አስፈላጊ የሆኑ ሰነዶችን ማዘጋጀት ተፈጻሚነታቸውንም መከታተል፤
- ከፌዴራል መንግስት ከሴክተር መሥሪያ ቤቶች ከክልል ምክር ቤቶች ከጤና ቢሮዎችና ከአጋር ድርጅቶች ጋር ያለውን ቅንጅታዊ አሠራርን አሠራርን በማጠናከር ለጤና ኤክስቴንሽን ፕሮግራም መሳካት በጋራ መሥራት፤ አስፈላጊ ግብአቶችንም ማሟላት፤
- በየክልሉ የተዋቀሩ ኮማንድ ፖስቶችን መደገፍ፤ መከታተል፤ የመረጃ ልውውጥ ማድረግና በቅንጅት መሥራት፤
- በየዓመቱ ሁሉንም ክልሎች አጋር ድርጅቶችን ያሳተፈ የዕቅድ አፈፃፀም ግምገማ ማካሄድ፤ በዚህም በጤና ኤክስቴንሽን ፕሮግራም አፈፃፀም የተሻለ ደረጃ ላላቸው የላቀ አስተዋፅዖ ላበረከቱ አካላት እውቅናና ማበረታቻ መስጠት፤
- የድጋፍዊ ክትትል ሥራዎችን ማከናወን፤
- የጤና ኤክስቴንሽን ሠራተኞች/ባለሙያዎች የሥራ ላይ ስልጠናና የሙያ ማሻሻያ ትምህርት የሚያገኙበትን ሥርዓት መዘርጋት፤ ተግባራዊነቱን መከታተል፤
- የፕሮግራሙን አፈፃፀም ለማሻሻል የሚረዱ ጥናቶችን ማካሄድ/ማስተባበር፤
- ምርጥ ተሞክሮዎችን በመቀመጥ የልምድ ልውውጥ መድረኮችን ማዘጋጀት፤
- ወጥነት ያላቸውን የመረጃ መሰብሰቢያ፣ ሪፖርት ማቅረቢያ፣ የክትትልና የግምገማ ቅጾችን ማዘጋጀትና ስራ ላይ እንዲውሉ ማድረግ፤
- የጤና አጠባበቅ መርጃ መሳሪያዎችን፣ የስልጠና ማኑዋሎችንና የማጣቀሻ መጽሐፎችን ማዘጋጀት፤

የክልል ጤና ጥበቃ ቢሮ/ከተማ መስተዳድር ተግባርና ሀላፊነት

- የጤና ኤክስቴንሽን ፕሮግራምን ለማስፈፀም ልማት ሠራዊት ግንባታን ቁልፍ ተግባሩ አድርጎ ይንቀሳቀሳል
- የመጀመሪያ ደረጃ የጤና ክብካቤ አሃድን ማጠናከር፤
- በክልሉ የተዋቀሩ ኮማንድ ፖስቶችን መደገፍ፤ መከታተል፤ የመረጃ ልውውጥ ማድረግና በቅንጅት መሥራት፤ አስፈላጊ ግብአቶችንም ማሟላት፤
- በፌዴራል ጤና ጥበቃ ሚ/ር የሚወጡ ፖሊሲዎች፣ መመሪያዎችንና ደንቦችን መሠረት በማድረግ እንደየክልሉ ነባራዊ ሁኔታ በማሻሻል ተፈጻሚነታቸውን መከታተል፤
- ከክልሉ መንግስት፣ ከሴክተር መሥሪያ ቤቶች፣ ከዞን፣ ከወረዳና ከአጋር ድርጅቶች ጋር ያለውን ቅንጅታዊ አሠራርን በማጠናከር ለጤና ኤክስቴንሽን ፕሮግራም መሳካት በጋራ መሥራት፤
- ለዞን ጤና መመሪያ/ልዩ ወረዳ የቴክኒክና አስተዳደራዊ ድጋፍ መስጠት፤
- በጤና ኤክስቴንሽን ፕሮግራም በክልሉና ከክልሉ ውጭ የተገኙትን ምርጥ ተሞክሮዎች በመቀመጥ እንዲሰፉ ማድረግ፤
- በየስድስት ወሩ በየደረጃው ያሉ አካላትን አጋሮችን ያሳተፈ የዕቅድ አፈፃፀም ግምገማ መድረክ በማዘጋጀት በአፈፃፀማቸው የተሻለ ደረጃ ላላቸው አካላት እውቅናና ማበረታቻ መስጠት፤
- የጤና ኤክስቴንሽን ባለሙያዎች የሥራ ላይ ስልጠናና የሙያ ማሻሻያ ትምህርት እንዲያገኙ ማድረግ፤ አፈፃፀሙን መከታተል፤
- በተለያዩ ምክንያቶች ሥራቸውን በለቀቁ የጤና ኤክስቴንሽን ባለሙያዎች ምትክ የማሟያ ስልጠና ማካሄድ፤
- የጤና ኤክስቴንሽን ፕሮግራም አፈፃፀም ላይ ጥናቶችን ማካሄድ/መደገፍ፤
- የድጋፍዊ ክትትል ሥራዎችን ማከናወን፤ ከሌሎች ክልሎች ጋር የልምድ ልውውጥ በማድረግ የተሻለ አሠራር መዘርጋት፤
- የጤና አጠባበቅ መርጃ መሳሪያዎችንና የማጣቀሻ መጽሐፎችን ማዘጋጀት፤
- ለፌዴራል ጤና ጥበቃ ሚኒስቴር በየወቅቱ ሪፖርት ማድረግ፤ የሚሰጠውን ግብረ መልስ በመጠቀምም ፕሮግራሙን ማሻሻል፤

የዞን ጤና መምሪያ/ ልዩ ወረዳ/ክፍለ ከተማ ተግባርና ኃላፊነት

- የጤና ኤክስቴንሽን ፕሮግራምን ለማስፈጸም ልማት ሠራዊት ግንባታን ቁልፍ ተግባሩ አድርጎ መንቀሳቀስ፤
- በዞንና በወረዳ የተዋቀሩ ኮማንድ ፖስቶችን መደገፍ፤መከታተል፤ የመረጃ ልውውጥ ማድረግና በቅንጅት መሥራት፤
- የመጀመሪያ ደረጃ የጤና ክብካቤ አሀድን መደገፍ፤መከታተል፤
- በፌዴራል ጤና ጥበቃ ሚ/ርና በክልል ጤና ጥበቃ ቢሮ የሚወጡ መመሪያዎችንና ደንቦችን ተፈጻሚ እንዲሆኑ ማድረግ፤
- ከዞን መስተዳደር ምክር ቤት፣ ከሴክተር መሥሪያ ቤቶች፣ ከወረዳና ከአጋር ድርጅቶች ጋር ያለውን ቅንጅታዊ አሠራርን በማጠናከር ለጤና ኤክስቴንሽን ፕሮግራም መሳካት በጋራ መሥራት፤
- ለወረዳ ጤና ጥበቃ ጽ/ቤቶች የቴክኒክና የአስተዳደር ድጋፍ መስጠት፤
- በጤና ኤክስቴንሽን ፕሮግራም የተገኙትን ምርጥ ተሞክሮዎችን በመቀመጥ እንዲሰፉ ማድረግ፤
- በየሩብ አመቱ በየደረጃው ያሉ አካላትንና አጋሮችን ያሳተፈ የዕቅድ አፈፃፀም ግምገማ መድረክ በማዘጋጀት በአፈፃፀማቸው የተሻለ ደረጃ ላላቸው አካላት እውቅናና ማበረታቻ መስጠት፤
- የጤና ኤክስቴንሽን ባለሙያዎች የሰራ ላይ ስልጠናና የሙያ ማሻሻያ ትምህርት እንዲያገኙ ማድረግ፤ አፈፃፀሙን መከታተል፤
- የጤና ኤክስቴንሽን ሰልጣኞችን የማሟያ ምልመላ ማገዝና ማስተባበር፤
- የድጋፋዊ ክትትል ሥራዎችን ማከናወን፤
- የጤና አጠባበቅ መርጃ መሳሪያዎችንና የማጣቀሻ መጽሐፎችን ማዘጋጀት፤
- ለክልል ጤና ቢሮዎች በየወቅቱ ሪፖርት ማድረግ በሚሰጠውን ግብረ መልስ በመጠቀምም ፕሮግራሙን ማሻሻል፤

የወረዳ ምክርቤትና አስተዳደር ተግባርና ኃላፊነት

- ልማት ሠራዊት ግንባታን መምራት፤መከታተልና አስፈላጊውን ድጋፍ መስጠት፤
- ለመጀመሪያ ደረጃ ጤና ክብካቤ አሀድ በቂ በጀት መመደብና አጠቃቀሙን ክትትል ማድረግ፤
- የተለያዩ ሴክተር መ/ቤቶች መካከል ቅንጅታዊ አሠራር እንዲኖር አቅጣጫ መስጠትና ለጤና ሴክተር የሚሰጠውን ድጋፍ ማጠናከር፤
- የግብዓቶችና መድኃኒቶች አጠቃቀም መቆጣጠር እንዲሁም በቂ የሰው ሀይልና በጀት መመደብ፤
- በወረዳው የጤና ኤክስቴንሽን ፕሮግራም አተገባበርን በየጊዜው መገምገም

የወረዳ ጤና ጽ/ቤት ተግባርና ኃላፊነት

- የጤና ኤክስቴንሽን ፕሮግራምን ለማስፈጸም የልማት ሠራዊት ግንባታን ቁልፍ ተግባሩ አድርጎ መንቀሳቀስ፤ ወረዳውን በተደራጀ የህዝብ ንቅናቄ መምራት፤
- በወረዳና በቀበሌ የተዋቀሩ ኮማንድ ፖስቶችን መደገፍ፤መከታተል፤ የመረጃ ልውውጥ ማድረግና በቅንጅት መሥራት፤
- በወረዳው የሚገኙ ሁሉም ጤና ጣቢያዎች መደገፍ፤መከታተል፤
- በፌዴራል ጤና ጥበቃ ሚ/ርና በክልል ጤና ጥበቃ ቢሮ የሚወጡ መመሪያዎችንና ደንቦችን ተፈጻሚ እንዲሆኑ ማድረግ፤
- ከወረዳ መስተዳደር ምክር ቤት፣ ከሴክተር መሥሪያ ቤቶች፣ ከአጋር ድርጅቶች ጋር ያለውን ቅንጅታዊ አሠራርን በማጠናከር ለጤና ኤክስቴንሽን ፕሮግራም መሳካት በጋራ መሥራት፤
- ለጤና ጣቢያዎች የቴክኒክና የአስተዳደር ድጋፍ መስጠት፤
- በጤና ኤክስቴንሽን ፕሮግራም የተገኙትን ምርጥ ተሞክሮዎችን በመቀመጥ እንዲሰፉ ማድረግ፤
- በየሩብ አመቱ በየደረጃው ያሉ አካላትንና አጋሮችን ያሳተፈ የዕቅድ አፈፃፀም ግምገማ መድረክ በማዘጋጀት በአፈፃፀማቸው የተሻለ ደረጃ ላላቸው አካላት እውቅናና ማበረታቻ መስጠት፤ አስፈላጊ ግብአትም እንዲሟሉ ማድረግ፤

- የጤና ኤክስቴንሽን ባለሙያዎች የሰራ ላይ ስልጠና መስጠት፤ የሙያ ማሻሻያ ትምህርት እንዲያገኙ ምልመላ ማድረግ፤
- የጤና ኤክስቴንሽን ሰልጣኞችን የማሟያ ምልመላ ማካሄድ፤
- ከሚመለከታቸው አካላት ጋር በመሆን ኢንሰፔክሽን/ድጋፍና ክትትል ማካሄድ፤ ግብረ መልስ መስጠት፤
- ለክልል ጤና ጥበቃ ቢሮና ለዞን ጤና መምሪያ/ክፍለ ከተማ በየወቅቱ ሪፖርት ማዘጋጀትና ማቅረብ፤ የሚሰጠውን ግብረ መልስ በመጠቀም ፕሮግራሙን ማሻሻል፤
- የጤና ኤክስቴንሽን ባለሙያዎች ቅጥር መፈፀም፤ በተለያዩ ምክንያቶች የጎደሉትንም ማሟላት፤

የማዘጋጃ ቤቶች፣ ፅዳትና ውበት ኤጀንሲዎች ተግባርና ሃላፊነት

- ከከተማ ጤና ኤክስቴንሽን ሠራተኞች ጋር መሥራትና በጋራ የሃይጅንና ሳኒቴሽን ዘመቻዎችን እንዲሁም የህብረተሰብ ስብሰባዎችን በማዘጋጀት ለህብረተሰቡ የግንዛቤ ሥራዎችን መሥራት፤
- ጥቃቅንና አነስተኛ ኢንተርፕራይዞችን በማደራጀት ወይም የነበሩትን እንደገና በማንቀሳቀስ የደረቅ ቆሻሻ አሰባሰብና አወጋገድ ችግሮችን መፍታት
- በደረቅ ቆሻሻ አሰባሰብና አወጋገድ ላይ የሚሰሩ ጥቃቅንና አነስተኛ ኢንተርፕራይዞች የሚሰሩትን እና በከተማ ጤና ኤክስቴንሽን ባለሙያዎች እንዲሁም ሌሎች ሴክተሮችን ማገናኘትና ማቀናጀት
- እያደገ የመጣውን የደረቅ ቆሻሻ አሰባሰብና አወጋገድ ችግሮችን ለዘለቄታው መፍታት የሚችል እና ኤጀንሲው ለሰጠው አገልግሎት የሚሆን የክፍያ ሥርዓት ማዘጋጀት
- ከተዘረጉት የከተማ ጤና መዋቅሮች ጋር በመሆን ከሌሎች ሴክተሮች ጋር ላለው መተባበር፣ ውህደት እና መናበብ እንዲሁም ተከታታይ ስብሰባዎችን በመሳተፍ አብሮ መሥራት
- የደረቅ ቆሻሻ አሰባሰብና አወጋገድ አገልግሎት ቀልጣፋና ሁሉንም የህብረተሰብ ክፍሎችን ማዕከል ያደረገ እንዲሆን ማድረግ
- የግል ድርጅቶች በደረቅ ቆሻሻ አሰባሰብና አወጋገድ አገልግሎት ላይ ተሳታፊ የሚሆኑበት ሥርዓት መዘርጋት
- የፍላጎት ቆሻሻ እና የአይነ ምድር ፍላጎት ቆሻሻ ማስወገድ አገልግሎት መስጠት
- ህብረተሰቡ ንፁህና በቂ ውሃ ለመጠጥና ለቤት አገልግሎት በአለም የጤና ድርጅት መስፈርት መሠረት መድረሱን ማረጋገጥና በጋራ የውሃ ጥራት ቅኝት ማካሄድ እና የቅኝቱን ውጤት ከሚመለከተው ጋር መለዋወጥ
- ከሚመለከታቸው ሴክተር መሥሪያ ቤቶች ጋር በመተባበር የውሃና ሳኒቴሽን አገልግሎት የሚሰጡ ተቋማት ዲዛይንና ግንባታ በትክክል መከናወኑን እንዲሁም ለተጠቃሚው ምንም አይነት የጤና ችግር የማያስከትል መሆኑን ማረጋገጥ
- በማዘጋጃ ቤት/በድርጅቶች የሚሰጠውን የፍላጎት ቆሻሻ መምጠጥ አገልግሎት የጤና ተቋም የሃይጅን ቡድን እና ሌሎች ሴክተሮች ከሚሰጡት አገልግሎት ጋር ማቀናጀት
- የህዝብ መፀዳጃ ቤቶችን፣ የጋራ መፀዳጃ ቤቶችን እንዲሁም የህዝብ የውሃ ተቋማትን በሚፈለጉበት ቦታ ማቅረብና በከተማው ውስጥ እነዚህን ተቋማት የማስተዳደር ስርዓቱን ማሻሻል

የደንብ አስከባሪ ተቋማት ተግባርና ሃላፊነት

- በማህበረሰቡ ጤና ላይ ለውጥ ሊያመጡ የሚችሉ ሥራዎችን ማለትም የግልና የአካባቢ ንፅህና ዘመቻና የማህበረሰብ ንቅናቄ ላይ ከከተማ ጤና ኤክስቴንሽን ሠራተኞች ጋር በጋራ በመሆን መሥራት፤
- ህገ ወጥ በሆኑ የቆሻሻ አወጋገድ ላይ መደበኛ የሆነ ክትትል ማድረግ፤
- ማህበረሰቡ በተከለከሉ ቦታዎች ላይ ቆሻሻዎችን እንዲያስወግድ የግልና የአካባቢ ንጽህናን በተመለከተ የተቀመጡ ፖሊሲዎችንና መመሪያዎችን ተግባራዊ ማድረግ፤
- በከተማ ውስጥ በተፈጠሩ የጤና መድረኮች ላይ በቅንጅት ለመሥራትና ትብብር ለመፍጠር መሥራት፤ ስብሰባዎችን በቋሚነት መሳተፍ፤
- ለጤና ኤክስቴንሽን ባለሙያዎች በጋራ መሥራት፤

የዩናይትድ ኔሽንና ሃላፊነት

- ማህበረሰብ አቀፍ የጤና አገልግሎት ፍላጎትና አጠቃቀም ላይ በተለይም (የከተማ ጤና አገልግሎት፣ የሬፈራል አገልግሎቶች መኖር፣ አገልግሎቶቹን የመጠቀም ልምድና የሚያጋጥሙ ማነቆዎች/መሰናከሎች) ላይ የምርምር ርዕሶችን መለየት፤
- መሰረታዊ የከተማ ጤና ርዕሶችን በተለይም የከተማ ጤናን የሚወስኑ ነገሮች፣ የተጋላጩነት ዳሰሳ ጥናት፣ የጥራት አመላካቾችን እንደ(ተደራሽነት፣ ሞያል አገልግሎት) የመሳሰሉትን በተመለከተ ፤ የትምህርት ተቋማት ጤናና የዕፅ አጠቃቀም) ላይ ምርምር ማካሄድ
- የአገልግሎት ጥራትን ለማሻሻል ለከተማ ጤና አገልግሎት አቅራቢዎች የሚሆን ብቃትን መሠረት ያደረገ ስልጠና ማዘጋጀትና መስጠት፤

የቀበሌ ምክርቤትና አስተዳደር ተግባርና ሀላፊነት

- የጤና ኤክስቴንሽን ፕሮግራምን ለማስፈፀም ልማት ሠራዊት ግንባታን ቁልፍ አጀንዳ አድርጎ መንቀሳቀስ፤
- የቀበሌውን የሠራዊት ግንባታ ለመከታተልና ለመደገፍ ኮማንድ ፖስት ማቋቋም፤
- የልማት ቡድኖችንና የላይ ትስስሮችን አባላት በቋሚነት መሰብሰብ፣ መከታተል፣ መደገፍና መገምገም፤
- በቀበሌው ያሉ የልማት ቡድንና የላይ ትስስሮችን ሥራዎች መረጃዎችን መሰብሰብ፣ መተንተን፤

የት/ቤቶች ተግባርና ሀላፊነት

- በትምህርት ቤት ሊተገበሩ የሚችሉ የጤና ኤክስቴንሽን ፕሮግራም ፓኬጆችን መተግበርና ለፕሮግራሙ ስኬታማነት ከጤና ኤክስቴንሽን ባለሙያዎች ጋር መሥራት፤
- በትምህርት ቤት የጤና ክብብ በማቋቋም የጤና ትምህርት መስጠትና በሕብረተሰቡ የሚተገበሩ የጤና ልማት ሥራዎችን መደገፍ፤
- መደበኛውን የትምህርት ሂደት በማያስተጓጉል መልኩ የጤና ኤክስቴንሽን ሠራተኞች በሳምንት የተወሰነ ሰዓት በትምህርት ቤት ስለጤና አጠባበቅ ትምህርት የሚሰጡበትን ሁኔታ ማመቻቸት፤
- የተለያዩ የጤና ተግባራትን የሚያመለክቱ ስንታንዳርዱን በጠበቀ መለኩ በት/ቤት በማዘጋጀት (መፀዳጃ ቤት፣ የእጅ መታጠቢያ፣ የቆሻሻ ጉድጓድ፣ ወዘተ.) እንዲጠቀሙ በማድረግ የተማሪዎችን ዕውቀትና ክህሎት ማሳደግ፤

የቤቶች አደረጃጀት ተግባርና ሀላፊነት

- በልማት ሠራዊት ግንባታ ሂደት በግንባር ቀደምትነት መንቀሳቀስ፤
- አባላቶቻቸውን በጤና ኤክስቴንሽን ፕሮግራም ሞያል እንዲሆኑ ማድረግ፤
- ለልማት ቡድንና ለላይ ትስስር አባላት ድጋፍና ክትትል ማድረግ፤
- በየደረጃው ካሉ የጤናው ሴክተር አካላት ጋር ተባብሮ መሥራት፤
- በዕቅድ ዝግጅት አተገባበርና ግምገማ ላይ መሳተፍ፤

የአጋር ድርጅቶች ተግባርና ሀላፊነት

- ከፌዴራል ጀምሮ እስከ የመጀመሪያ የጤና ክብካቤ አሀድ ባሉ የጤና መዋቅሮች ፍላጎት መሠረት ለፕሮግራሙ መሳካት አስፈላጊውን ሁሉን አቀፍ ድጋፍ መስጠት፤

የጤና ጣቢያው ሀላፊዎች ተግባርና ሀላፊነት

- የጤና ኤክስቴንሽን ፕሮግራምን ለማስፈፀም የጤና ልማት ሠራዊት ግንባታን ቁልፍ ተግባሩ አድርጎ መንቀሳቀስ፤ በስሩ ያሉ ቀበሌዎችን በተደራጀ የህዝብ ንቅናቄ መምራት፤
- በስሩ ላሉ ጤና ኤክስቴንሽን ባለሙያዎች ድጋፍ መስጠት፤ መከታተልና መገምገም፤

- የመጀመሪያ ደረጃ የጤና ክብካቤ አሀድ የጤና ኤክስቴንሽን ባለሙያዎችን ጨምሮ ዕቅድን ማዘጋጀት፤
- በዕቅድ አፈፃፀም ወቅት በአመለካከት፣ በክህሎትና በግብዓት አቅርቦት ያሉትን ማጠቃለያዎች በመለየት የአቅም ግንባታ ሥራዎችን ማስፈፀም፤
- በጤና ጣቢያው ሥር ባሉ ቀበሌዎች/ቀጠናዎች ያሉ የልማት ቡድንና የ15 ትስስሮችንና ሌሎች ጤናና ጤና ነክ መረጃዎችን መሰብሰብ፣ መተንተን፣ ለዕቅድ ዝግጅትና ክለሳ መጠቀም፤
- በጤና ኤክስቴንሽን ፕሮግራም የተገኙትን ምርጥ ተሞክሮዎች በመቀመጥ በራሳቸው ሥር ባሉ ቀበሌዎች በጤና ኤክስቴንሽን ባለሙያዎች እንዲስፋፋ ማድረግ፤
- በየሳምንቱ በሥሩ ካሉ ጤና ኤክስቴንሽን ባለሙያዎች ጋር የዕቅድ አፈፃፀም ግምገማ ማካሄድ፤
- የጤና ኤክስቴንሽን ባለሙያዎች የሥራ ላይ ስልጠና መስጠት፤
- በጤና ጣቢያ የሚገኙ ባለሙያዎች ቀበሌዎችን በመከፋፈል የጤና ልማት ሥራዎችን ቀበሌ ወርደው እንዲደግፉ ማድረግ፤
- ለወረዳ ጤና ጥበቃ ጽ/ቤት በየወቅቱ ሪፖርት በማዘጋጀት ማቅረብ፤

የጤና ጣቢያና ጤና ኪላ ትስስር ተጠሪ ባለሙያ (Focal Person) ተግባርና ኃላፊነት

የጤና ኤክስቴንሽን ተጠሪ ባለሙያ ተጠሪነቱ ለጤና ጣቢያ ሀላፊ ሆኖ በጤና ጣቢያው ሥር ላሉ የጤና ኤክስቴንሽን ባለሙያዎች ድጋፋዊ ክትትል በማከናወን ረገድ የሚከተሉትን ተግባራት ይፈጽማል፡፡

- የመሠረታዊ ጤና ክብካቤ ፕሮግራም ዕቅድ ከሀላፊው ጋር በመሆን ያዘጋጃል፣ ያስተባብራል፣ አፈፃፀሙን ይከታተላል፣ ይገመግማል፤
- በጤና ጣቢያው የሚገኙ ባለሙያዎችን ለጤና ኤክስቴንሽን ባለሙያዎች የሚያደርጉትን የድጋፍ ዓይነት ከጤና ጣቢያ ሀላፊ ጋር በመነጋገር ይለያል፣ ድጋፍ እንዲደረግ ፕሮግራም ያወጣል፣ መፈፀሙን ይከታተላል፣ ሪፖርት ለዳይሬክተሩ ያቀርባል፤
- በፕሮግራሙ ላይ መረጃዎችን ይሰበስባል፣ ይተነትናል፣ ያጠናክራል፣ ሁሉን አቀፍ የመረጃ ሥርዓት እንዲኖር ያደርጋል፤
- የድጋፋዊ ክትትል ሥራዎችን እለት በዕለት ይከታተላል፣ ያስተባብራል፣ ይፈፅማል፤
- ለጤና ኤክስቴንሽን ባለሙያዎች አስፈላጊው ግብዓት መሟላቱን ይከታተላል፡፡
- ለእያንዳንዱ የከተማ ጤና ኤክስቴንሽን ባለሙያዎች የመሥሪያ ክልል/ቀጠና መመደብ
- የድጋፍ አሰጣጡን ሂደት ለመከታተል ሳምንታዊ ስብሰባ በጤና ጣቢያ ደረጃ እንዲኖር ያስተባብራል
- ለጤና ጣቢያው ቦርድ፣ ለጤና ጣቢያው ዳይሬክተር እና ለሌሎች አጋሮች የከተማ ጤና ኤክስቴንሽን ፕሮግራም አካሄዶችን ችግሮችን በሚመለከት ያስገነዝባል፡፡

ሌሎች የጤና ጣቢያ ባለሙያዎች ተግባርና ኃላፊነት

- እያንዳንዱ ባለሙያ የራሱ ቀበሌ/ቀጠና ይይዛል፤ በሚደግፈው ቀበሌ የልማት ሠራዊት የማደራጀትና የማጠናከር ሥራዎችን ይደግፋል፤ ይከታተላል፤
- እያንዳንዱ ባለሙያ በተመደበበት ፕሮግራም መሠረት ለጤና ኤክስቴንሽን ባለሙያዎች ቢያንስ በሳምንት አንድ ጊዜ በቤት ለቤት ጉብኝት፣ ት/ቤትና በወጣት መዕከላት በመገኘት ሙያዊ ድጋፍ ያደርጋል፤
- በጉብኝት ወቅት በእያንዳንዱ ፓኬጅ አፈፃፀም ላይ ያሉትን የአመለካከት፣ የክህሎትና የግብዓት አቅርቦት ማጠቃለያዎች በመለየት፣ በተለየት ላይ በግንባር ድጋፍ ይሰጣል፣ ግብረ መልስም ያዘጋጃል፤
- ሥራዎች በተቀመጠላቸው ስታንዳርድ መሠረት መከናወናቸውን ያረጋግጣል፤ ችግር ሲኖርም አስፈላጊውን ማስተካከያ ሰርቶ ያሳያል፤
- በልማት ቡድንና 15 ስልጠና ላይ በመገኘት ከጤና ኤክስቴንሽን ባለሙያዎች ጋር በመሆን በሙያው ስልጠና ይሰጣል፤
- የተከናወኑ ሥራዎች በአግባቡ መመዘገባቸውን፣ ሪፖርት መደረጉንና የተደረገው ሪፖርት ካለው መረጃ ጋር መገናኘቱን ያረጋግጣል፤
- በሙያዊ ድጋፍና ክትትል ወቅት ስላከናወነው ተግባር ለፎካል ባለሙያ ሪፖርት ያደርጋል፤
- በየሳምንቱ በጤና ጣቢያ በሚደረገው የሥራ ግምገማ ውይይት ላይ ይሳተፋል፡፡

የከተማ ጤና ኤክስቴንሽን ባለሙያዎች ተግባርና ኃላፊነት

- የሴቶች ልማት ሠራዊትን ማሰልጠን፣ መከታተል
- ከጤና ጣቢያ፣ ቀበሌ አስተዳደርና ሌሎች አካላት ጋር በመሆን ዕቅድ ማዘጋጀት፣ መተግበር፣ አፈፃፀሙን በጋራ መገምገም፣
- የልማት ቡድኖችንና የሰለጠኑ ተሳታፊዎችን አባላት በቋሚነት መሰብሰብ፣መከታተል፣መደገፍና መገምገም፤
- የቀበሌውን የጤና ዕቅድ በልማት ቡድን እና በሰለጠኑ እንዲሁም በቤተሰብ ደረጃ መከፋፈሉን ማረጋገጥ፤
- አጠቃላይ የቀበሌውን ጤናና ጤና ነክ መረጃዎችን በመሰብሰብ መተንተንና ማጠናቀር እንዲሁም የዕቅድ አፈፃፀም ሪፖርት ለጤና ጣቢያ ማድረግ፤
- በመደበኛነት የቤት ለቤት ጉብኝት ማድረግ እንዲሁም በማህበረሰብ የሚሠሩ ሥራዎችን ማከናወን፤
- ለፕሮግራሙ የሚያስፈልጉ መድኃኒቶችን፣ የህክምና መገልገያ መሳሪያዎችንና ሌሎች ግብዓቶችን ጠይቆ ማሟላት፣ በመንግስት ንብረት አያያዝ ደንብ መሠረት መጠቀም፤
- በየሳምንቱ በጤና ጣቢያ በሚደረገው የሥራ ግምገማ ላይ በመገኘት በፓኬጆች አፈፃፀም የሚስተዋሉ የአመለካከት፣የክህሎትና የግብዓት ማነቆዎችን በመለየት መፍታት/እንዲፈቱ ማድረግ፤
- የሰለጠኑ መሪዎችን አባላትን ማሰልጠን፣ መከታተል፣ መደገፍና ብቁ ሲሆኑ በሞዴል ቤተሰብነት ማስመረቅ፤
- የሰለጠኑ መሪዎች /አባላትን የሚከታተሏቸውን ቤተሰቦች መከታተልና መደገፍ ብቁ ሲሆኑ በሞዴል ቤተሰብነት ማስመረቅ

8. የከተማ ጤና ኤክስቴንሽን ፕሮግራም የድጋፍና ክትትል ማዕቀፍ

የክትትልና ግምገማ ሥርዓት የሚከተሉት ዝርዝር ዓላማዎች ይኖሩታል፡፡

- የከተማ ጤና ኤክስቴንሽን ፕሮግራም አፈጻጸምን በተከታታይ ለማጠቃለያ
- መረጃ በመሰብሰብ፣ በማጠቃለያ/መተንተን፣ በመጠቀምና የመረጃ ጥራትን በመጠበቅ በኩል አቅድ እንዲታቀድ
- የተለያዩ ዘዴዎችን በማውጣት/በመቅረጽ መረጃን መሠረት ያደረገ ውሳኔ መስጠት

8.1 መረጃዎችን በቋሚነት መመዘገብና ሪፖርት ማድረግ (Automated)

ሥራዎችን በተደጋጋሚ ከመሥራት ለማስቀረትና ግብዓትን በአግባቡ ለመጠቀም የአሠራር ሥርዓቱ የጤና ተቋምን መሠረት ያደረገ መረጃን የመያዝና ሪፖርት የማድረግ አሠራር (HMIS) ይከተላል፡፡ የመረጃ መመዘገቢያና ሪፖርት ቅጾች በፌዴራል ጤና ጥበቃ ሚኒስቴር አስተባባሪነት የሚዘጋጁ ሲሆን የፕሮግራሙን ውጤታማነት በትክክል ለመከታተል የሚያስችል ሆኖ ይዘጋጃል፡፡ በዚህም የሚገኘውን መረጃ ለውሳኔ አስጣጥ መጠቀም አስፈላጊ ነው፡፡ በመሆኑም በየደረጃው የሚሰበሰቡትን መረጃዎች ወደ ሚቀጥለው የጤና እርከን ከማስተላለፍ በተጨማሪ የተሰበሰበውን መረጃ በመጠቀም የውስጥ ግምገማ ማካሄድ፣ ማነቆዎችን መለየትና አስፈላጊውን የመፍትሔ አቅጣጫዎችን ማስቀመጥ ያስፈልጋል፡፡

8.2 በቋሚነት መገምገም (Periodic reviews)

ሳምንታዊ ግምገማ (Weekly review): ግምገማው በጤና ጣቢያ ደረጃ ሁሉም የጤና ኤክስቴንሽን ባለሙያዎችና ድጋፍ የሚሰጡ ባለሙያዎች የሚካሄድ ይሆናል፡፡ እነዚህ ግምገማዎች ተሞክሮዎችን የሚቀምሩበት/የሚይዙበትና በቡድን መካከል የልምድ ልውውጥ ለማድረግ የሚረዱ ይሆናሉ፡፡ በተጨማሪም ለሚቀጥለው/ለመጭው ሳምንት ዕቅድ ለማዘጋጀትና ሊከሰቱ የሚችሉ ችግሮችን ለማፍታት መፍትሄ ለማፈለግ ይጠቅማል፡፡

በዞን/ክፍለ ከተማና በወረዳ ደረጃ በየሩብ ዓመቱ ጤና ኤክስቴንሽን ባለሙያዎች፣ ጤና ጣቢያዎችን፣ የሴቶች አደረጃጀቶችንና አጋሮችን ያሳተፈ የአቅድ አፈፃፀም ግምገማ ይካሄዳል፡፡ በአፈፃፀማቸው የተሻለ ደረጃ ላላቸው አካላት እውቅናና ማበረታቻ ይሰጣል፡፡

በክልል ደረጃም በየግማሽ ዓመቱ በየደረጃው ያሉ አካላትንና አጋሮችን ያሳተፈ የዕቅድ አፈፃፀም ግምገማ መድረክ በማዘጋጀት በአፈፃፀማቸው የተሻለ ደረጃ ላላቸው አካላት እውቅናና ማበረታቻ ይሰጣሉ፡፡

በፌዴራል ደረጃ በየዓመቱ ሁሉንም ክልሎችና አጋር ድርጅቶችን ያሳተፈ የዕቅድ አፈፃፀም ግምገማ ይካሄዳል፡፡ በዚህም በከተማ ጤና ኤክስቴንሽን ፕሮግራም አፈፃፀም የተሻለ ደረጃ ላላቸውና የላቀ አስተዋፅዖ ላበረከቱ አካላት እውቅናና ማበረታቻ ይሰጣል፡፡

በየደረጃው ከሚካሄዱ የአፈፃፀም ግምገማዎች በተጨማሪ በራስ ተነሳሽነትና በገለልተኛ አካላት በጤና ኤክስቴንሽን ፕሮግራም አፈፃፀም ላይ ጥናቶችን በማስጠናትና በሌሎች አካላት የተደረጉ ጥናቶችን በመጠቀም በፕሮግራሙ ላይ ቀጣይነት ያለው የማሻሻያ ስራ ይሰራል፡፡ ለምሳሌ፡-

- በከተማው ማህበረሰብ ላይ የመጡት ለውጦች ምን ምን ናቸው? በከተማ ጤና ኤክስቴንሽን ባለሙያዎች የተሰጡ አገልግሎቶችን በተመለከተ ምን ያህል ዓላማዎችን እንዳሳኩ ለመለየት፣ ይህ የከተማ ጤና ኤክስቴንሽን ባለሙያዎች የሥራቸውን ውጤታማነት በተመለከተ ግምት ለመስጠት ያግዛቸዋል፡፡
- በጤና ኤክስቴንሽን ባለሙያዎች የሚሰጡ አገልግሎቶች ጥራት ምን ይመስላል?
- በመሠረታዊ የጤና ክብካቤ አሃድ ደረጃ የጤና አገልግሎት በፍትሃዊነት መጠቀም (Equity) ምን ይመስላል?

8.3 ድጋፋዊ ክትትልና ኢንሰፔክሽን

የከተማ ጤና ኤክስቴንሽን ፕሮግራም የታለመለትን ግብ ለማሳካት በየደረጃው የተጠናከረና ቀጣይነት ያለው ድጋፍና ክትትል ማካሄድ ወሳኝ ነው። በቀበሌ ደረጃ የጤና ኤክስቴንሽን ሠራተኞች ክልማት ቡድኖችና ከሰነድ ትስስር መሪዎች ጋር በየጊዜው በመገናኘት በፓኬጆች አፈፃፀም በተለይም ትኩረት በሚሰጣቸው የጤና አገልግሎቶች ላይ በመወያየት አፈፃፀማቸውን ይገመግማሉ፤ በዚህ ሂደትም የሚያጋጥሙ ማነቆዎችን በአመለካከት፣ በክህሎትና በግብዓት በመተንተን መፍትሔዎችን ያስቀምጣሉ።

በጤና ጣቢያ ደረጃ የጤና ጣቢያ ባለሙያዎች በስራቸው ያሉ ቀበሌዎች/ቀጠናዎችን በመከፋፈል በየሳምንቱ በቼክሊስት በመታገዝ ይደግፋሉ። የሚካሄዱ ድጋፍና ክትትሎችም በፓኬጆች አፈፃፀም የሚታዩ የአመለካከት፣ የክህሎትና የግብዓት ማነቆዎችን የሚፈቱ ሊሆኑ ይገባል። የመጀመሪያ ደረጃ የጤና ክብካቤ አሃድ ዳይሬክተርም የድጋፍና ክትትል ሥራውን በበላይነት ያስተባብራል፤ ይመራል።

የወረዳ ጤና ጥበቃ ጽ/ቤት ደረጃ ቢያንስ በየወሩ ወጥ የሆነ ቼክሊስት በመጠቀም ለጤና ጣቢያዎችና ጤና ኤክስቴንሽን ባለሙያዎች ድጋፋዊ ክትትል ያደርጋል። በድጋፍና ክትትሉ ለተለዩት ማነቆዎችም አስፈላጊውን የመፍትሔ አቅጣጫ ያስቀምጣል፤ አፈፃፀማቸውን ይከታተላል።

የዞን/ክፍለ ከተማ ጤና መምሪያ፣ ከክልል ጤና ቢሮና ፌዴራል ጤና ጥበቃ ሚ/ር በመቀናጀት ወጥ የሆነ ቼክሊስት በመጠቀም የዞኖች/ክፍለ ከተማ፣ የወረዳዎችን፣ የጤና ጣቢያዎችን በአፈፃፀም ደረጃቸው በመለየት ድጋፍና ክትትል ያደርጋሉ። ይህ በቅንጅት የሚደረገው ድጋፍና ክትትል በየደረጃው የተለዩ ማነቆዎችን ማን በባለቤትነት መፍታት እንደሚገባው ኃላፊነት ለመስጠት፣ የከተማ ጤና ኤክስቴንሽን ፕሮግራም አፈፃፀም ላይ ተመሳሳይ አረዳድ ለመያዝ እንዲሁም በሚደረጉ ድጋፍና ክትትሎች ባጭር ጊዜ ብዙ ዞኖችን፣ ወረዳዎችንና ጤና ተቋማትን ለመሸፈን ጠቀሜታው የላቀ ነው።

በየደረጃው የሚደረግ ድጋፍና ክትትል ሰብቱን የድጋፍና ክትትል ማዕቀፎችን (ሪፖርት፣ ኢንሰፔክሽንና ግብረመልስ) ተከትሎ ሊደረግ ይገባል። በዚህም መሠረት ድጋፍና ክትትል የሚያደርገው አካል ወደ መስክ ከመውጣቱ በፊት ድጋፍ ስለሚሰጠው አካል የዕቅድ አፈፃፀም ሪፖርቱን በመገምገም ትኩረት መስጠት ያለበትን የጤና አገልግሎቶች መለየት፣ እስከ ቤተሰብ ድረስ በመውረድ ሪፖርት የተደረጉ ሥራዎች ትክክለኛነታቸውን ማረጋገጥና ግኝቱን ለሚመለከተው ሁሉ ግብረመልስ መስጠት ይጠበቅበታል። በድጋፍና ክትትሉም ወቅት በየደረጃው ያሉ ማነቆዎችን ከመለየትና መፍትሔ ከማፈላለግ በተጨማሪ ምርጥ ተሞክሮዎችን የመቀመርና የማስፋት ሥራ መሥራት ይኖርበታል።

ከድጋፋዊ ጉብኝት ጎን ለጎን በየደረጃው ያለው አመራር እንደ አከባቢው ተጨባጭ ሁኔታ ወደ ታች በመውረድ የተሰሩ ሥራዎችና ሪፖርት የሚደረገውን ትክክለኛነት ለማረጋገጥ ኢንሰፔክሽን ማካሄድ ያስፈልጋል።

8.4 የከተማ ጤና ኤክስፐርትን ፕሮግራም ስኬታማነት አመላካቾች

ግብዓት/INPUTS	ተግባራት /PROCESS	Out put	ውጤት/OUTCOME	ፋይዳ/IMPACT
<p>የሰለጠኑ የጤና ኤክስፐርትን ሠራተኞች</p> <p>የመድሃኒትና የህክም መገልገያዎች</p> <p>የጤና ኤክስፐርትን የማስፈጸም ሰነዶች</p> <p>ፋይናንስ</p> <p>የአምቡላንስ አገልግሎት</p> <p>የጤና መሰረተ ልማት አውታሮች</p> <p>የህብረተሰብ ተሳትፎ</p>	<p>ለከተማ ጤና ኤክስፐርትን ባለሙያዎች አስፈላጊውን ቁሳቁሶችን ማሟላት</p> <p>ለከተማ ጤና ኤክስፐርትን ባለሙያዎች ስልጠና መስጠት</p> <p>ክትትልና ድጋፍን ማጠናከር</p> <p>ምርጥ ተሞክሮችና ልምዶችን መለየትና ማስፋት</p> <p>ቅንጅታዊ አሠራርን ማጠናከር</p> <p>ጥራት ያለው አገልግሎት መስጠት</p> <p>ፊፊራ ሥርዓትን ማጠናከር</p>	<p>የተሻሻለ የጤና ኤክስፐርትን ባለሙያዎች ክህሎት</p> <p>ደረጃዎችን የጠበቁ የጤና አገልግሎት አስጣጥ መመሪያዎችና ማቅረቦች</p> <p>የተሻሻለ የፊፊራ ትስስር</p> <p>በደንብ የተብራሩ ደረጃዎችን የጠበቁ የተቀናጁ ፓኬጆች መረጃዎች አሰባሰብ፣ ትንተናና አጠቃቀም መሻሻል</p>	<p>ጥራት ያለው የጤና አገልግሎት ተደራሽነት መጨመር</p> <p>አገልግሎት ተጠቃሚዎች ቁጥር መጨመር</p>	<p>የራሱን ጤና ያመረተ ህብረተሰብ</p>
ፍትሃዊነትና ጥራት				
ከፕሮግራም ትግበራ የሚጠበቁ ወጠቶች				